

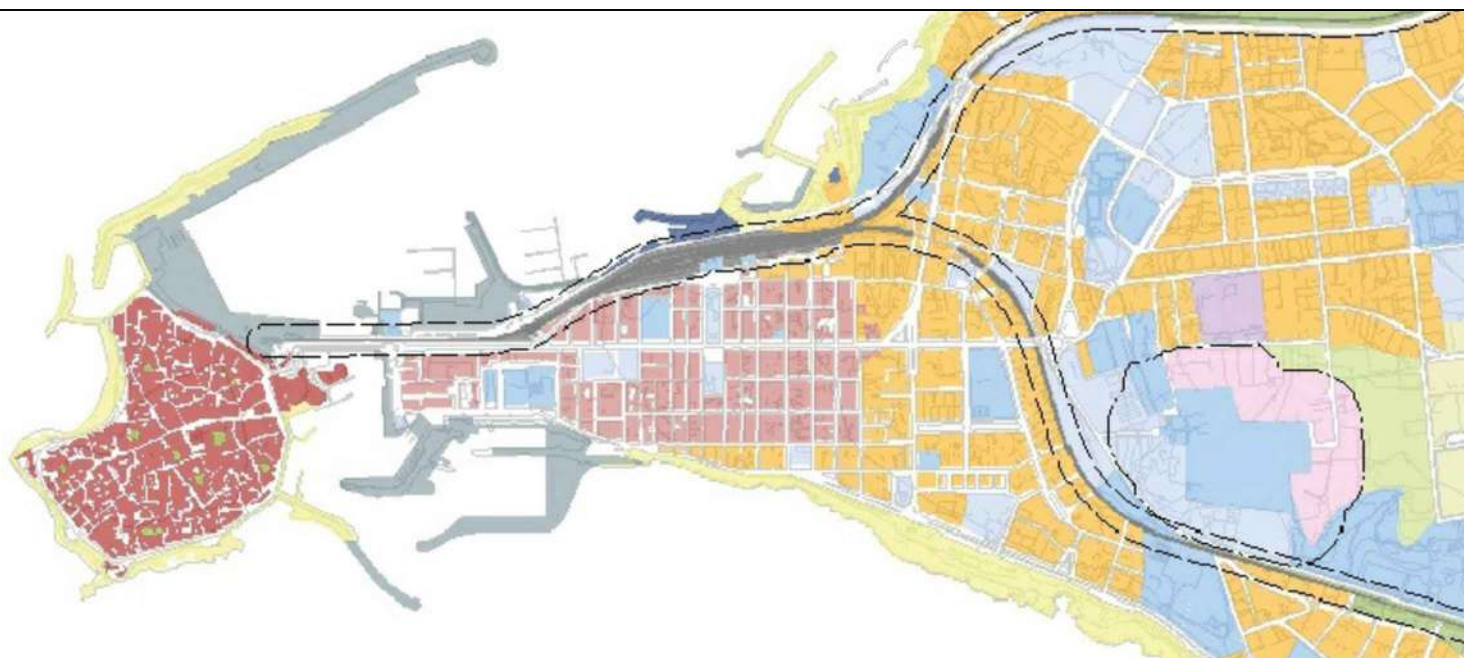


COMUNE DI GALLIPOLI
PROVINCIA DI LECCE



PIANO COMUNALE DI MOBILITA'
CICLISTICA

Committente: Comune di Gallipoli
Il RUP: Ing. Federica ZACCARIA
Il Progettista: Ing. Vincenzo CONGEDO



ELABORATO:

SCHEDE SINTETICHE DEI
PERCORSI DI PIANO

TAVOLA:

Tav.8

REV.n.2
NOVEMBRE 2023

TIMBRI ED APPROVAZIONI

SCALA

Varie

DATA:

OTTOBRE 2022

Il progettista
Ing. Vincenzo CONGEDO

Il RUP
Ing. Federica ZACCARIA

1a - PERCORSO CICLABILE SAMARI DI PROGETTO

Lunghezza:	1,70 km
Quota altimetrica:	a quota strada per definizione
Tipo di attrattori:	nessuno
Tipo di sede stradale:	percorso ciclabile in sede promiscua
Descrizione:	percorsi promiscui, ciclabili e veicolari che necessitano dunque di appositi segnali, che definiscano la condizione di strada ad alta frequentazione ciclistica.

Note:

- *Larghezza adeguatamente incrementata rispetto ai minimi fissati per le piste ciclabili al comma 7 del DM 557/99 (ART. 5 DM 557/99);*
- *Può essere utile identificare comunque gli spazi ciclabili e quelli pedonali (ancorché non esclusivi) con pittogrammi realizzati con la segnaletica orizzontale e di colore bianco;*
- *Si riporta a destra una possibile soluzione che prevede di collocare nei tratti promiscui della ciclovia un cartello di pericolo per segnalare agli automobilisti in transito la elevata probabilità di incontro di pedoni e ciclisti sulla carreggiata. Cartello che può essere associato ai cartelli di strada 30;*
- *l'articolo 4, comma 6, del DM 557/99 evidenzia che i percorsi ciclabili su carreggiata stradale, in promiscuo con i veicoli a motore rappresentano la tipologia di itinerari a maggiore rischio per l'utenza ciclistica, quindi devono essere messi in sicurezza introducendo elementi di moderazione del traffico sulle strade in cui vengono previsti al fine di favorirne la compatibilità.*



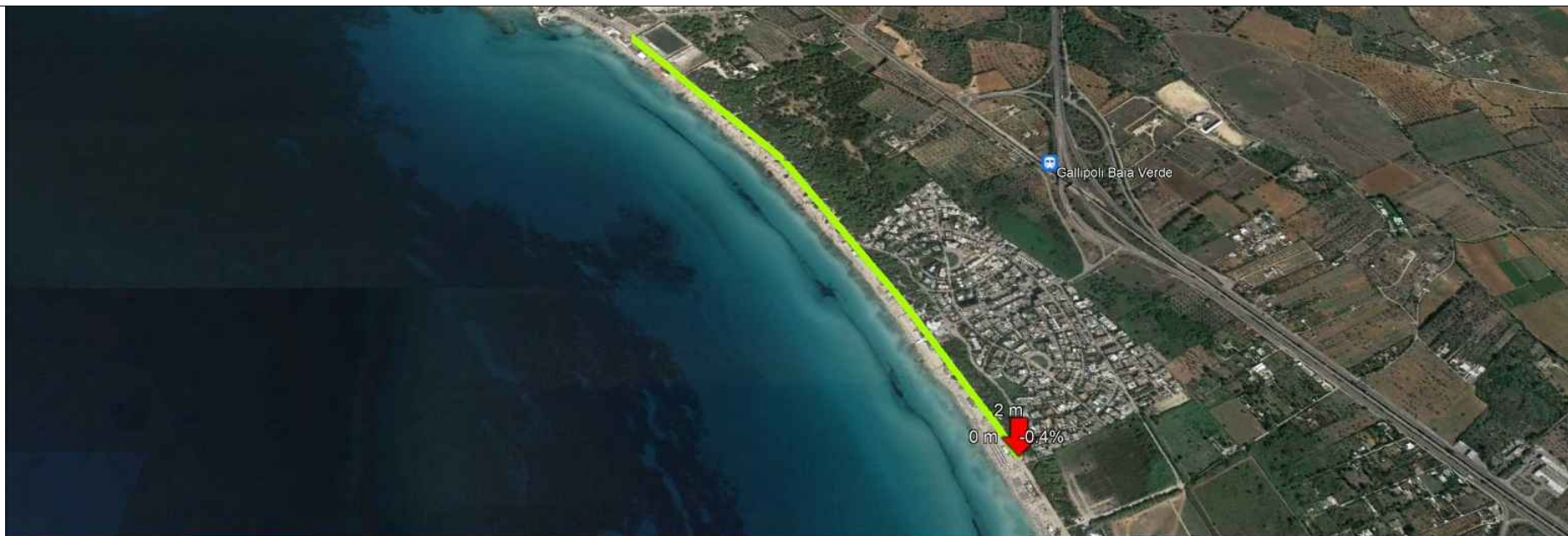
LEGENDA

Tipologia percorsi

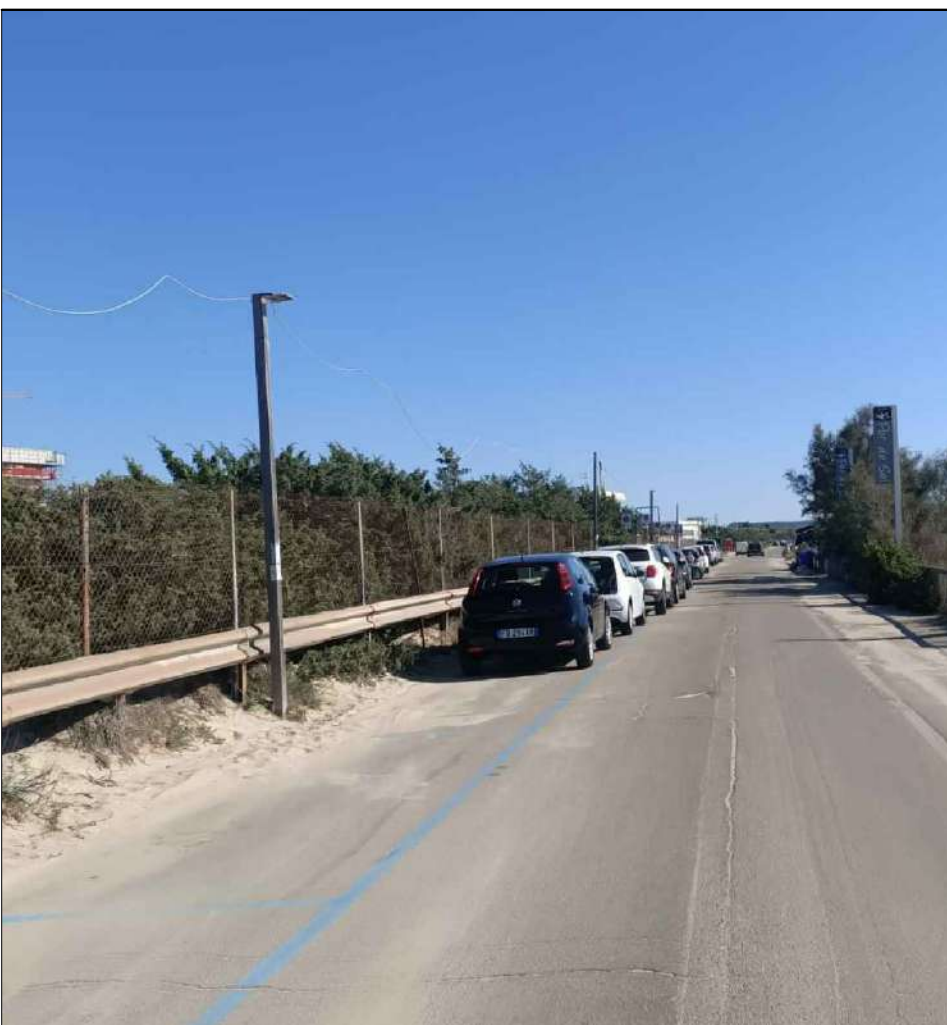
- Sede propria esistente
- Sede propria di progetto
- Sede promiscua di progetto
- Sede propria su sterrato di progetto
- Sede promiscua su sterrato di progetto
- Sede propria da espropriare di progetto



QUADRO D'UNIONE DEI PERCORSI CICLABILI DEL PIANO DI MOBILITA' CICLISTICA DEL COMUNE DI GALLIPOLI



Profilo in elevazione: PERCORSO CICLABILE SAMARI DI PROGETTO



Ripresa fotografica n.1: Lungomare Galileo Galilei



Ripresa fotografica n.2: Lungomare Galileo Galilei

1b - PERCOSO CICLABILE SAMARI ESISTENTE

Lunghezza:	1,15 km
Quota altimetrica:	preferibilmente a quota strada
Tipo di attrattori:	nessuno
Tipo di sede stradale:	percorso ciclabile in sede propria
Descrizione:	pista ciclabile in sede propria permeabili ai ciclisti e pedoni

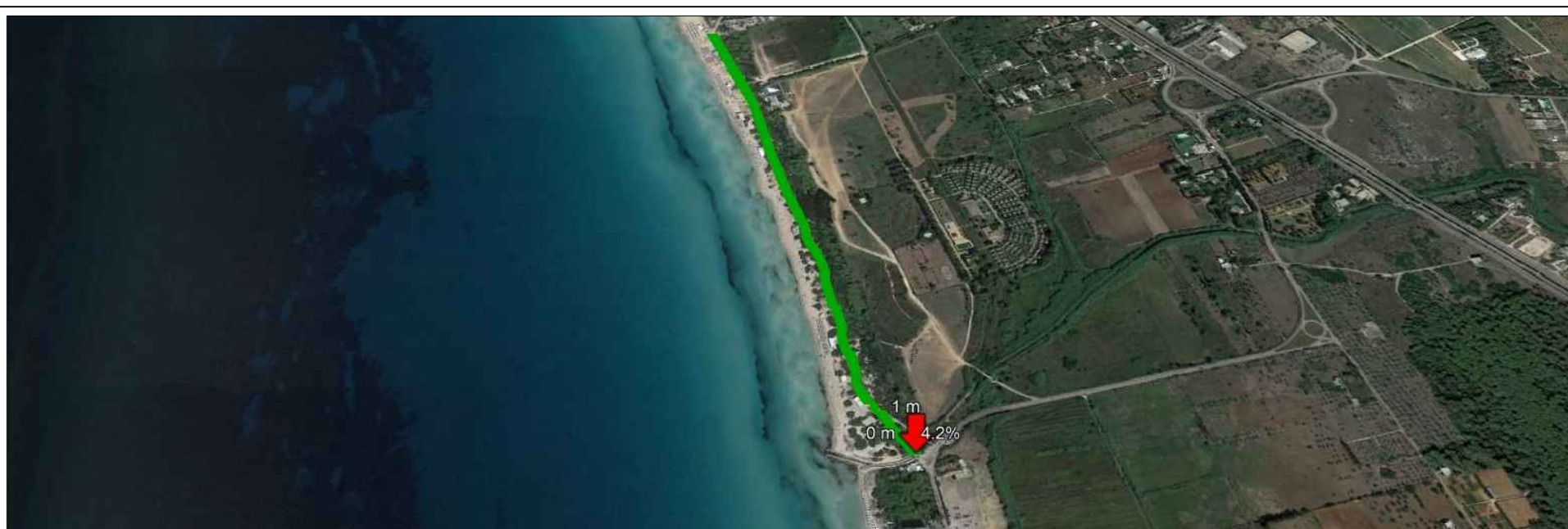
Note:

• Le corsie ciclabili **MONODIREZIONALI** hanno una larghezza di metri 1,50, comprese le strisce di margine, riducibile eccezionalmente a metri 1,00 per brevi tratti opportunamente segnalati. Le corsie ciclabili **BIDIREZIONALI** hanno una larghezza di metri 2,50, comprese le strisce di margine, riducibile eccezionalmente a metri 2,00 per brevi tratti opportunamente segnalati;

• La pista ciclabile in sede propria è separata dalla carreggiata destinata ai veicoli a motore da una spartitraffico fisicamente invalicabile della larghezza di metri 0,50;

• La segnaletica orizzontale (linea di margine, mezzeria, simboli bici e frecce direzionali) per le ciclabili in sede propria deve essere di colore bianco;

• Il segnale **PISTA CICLABILE** (figura II.90, art. 122 Cds) è un segnale di **OBBLIGO** e deve essere posto all'inizio di una pista, una corsia o di un itinerario riservato alla circolazione dei velocipedi. Deve essere ripetuto dopo ogni interruzione o dopo le intersezioni.



Profilo in elevazione: PERCORSO CICLABILE SAMARI ESISTENTE



QUADRO D'UNIONE DEI PERCORSI CICLABILI DEL PIANO DI MOBILITA' CICLISTICA DEL COMUNE DI GALLIPOLI



Ripresa fotografica n.1: percorso ciclopedonale esistente



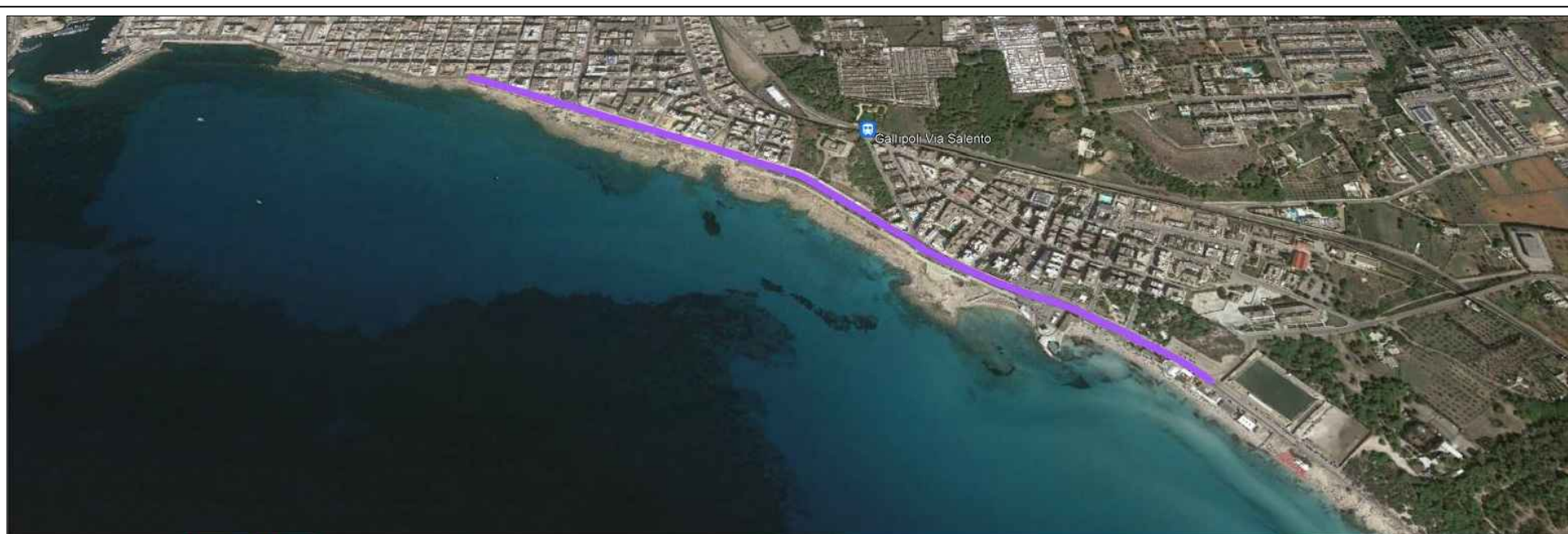
Ripresa fotografica n.2: percorso ciclopedonale esistente

2a - PERCOSO CICLABILE LUNGOMARE GALILEO GALILEI

Lunghezza:	1,59 km
Quota altimetrica:	preferibilmente a quota strada
Tipo di attrattori:	3
Tipo di sede stradale:	percorso ciclabile in sede propria
Descrizione:	pista ciclabile in sede propria permeabili ai ciclisti e pedoni

Note:

- Le corsie ciclabili **MONODIREZIONALI** hanno una larghezza di metri 1,50, comprese le strisce di margine, riducibile eccezionalmente a metri 1,00 per brevi tratti opportunamente segnalati. Le corsie ciclabili **BIDIREZIONALI** hanno una larghezza di metri 2,50, comprese le strisce di margine, riducibile eccezionalmente a metri 2,00 per brevi tratti opportunamente segnalati;
- La pista ciclabile in sede propria è separata dalla carreggiata destinata ai veicoli a motore da uno spartitraffico fisicamente invalicabile della larghezza di metri 0,50;
- La segnaletica orizzontale (linea di margine, mezzeria, simboli bici e frecce direzionali) per le ciclabili in sede propria deve essere di colore bianco;
- Il segnale **PISTA CICLABILE** (figura 11.90, art. 122 Cds) è un segnale di **OBBLIGO** e deve essere posto all'inizio di una pista, una corsia o di un itinerario riservato alla circolazione dei velocipedi. Deve essere ripetuto dopo ogni interruzione o dopo le intersezioni.



Profilo in elevazione: PERCORSO CICLABILE LUNGOMARE GALILEI PROGETTO IN SEDE PROPRIA



QUADRO D'UNIONE DEI PERCORSI CICLABILI DEL PIANO DI MOBILITA' CICLISTICA DEL COMUNE DI GALLIPOLI



Ripresa fotografica n.1: Lungomare Galileo Galilei



Ripresa fotografica n.2 : Lungomare Galileo Galilei

2b - PERCORSO CICLABILE LUNGOMARE GALILEO GALILEI DI PROGETTO

Lunghezza:	0,748 km
Quota altimetrica:	a quota strada per definizione
Tipo di attrattori:	2
Tipo di sede stradale:	percorso ciclabile in sede promiscua
Descrizione:	percorsi promiscui, ciclabili e veicolari che necessitano dunque di appositi segnali, che definiscano la condizione di strada ad alta frequentazione ciclistica.

Note:

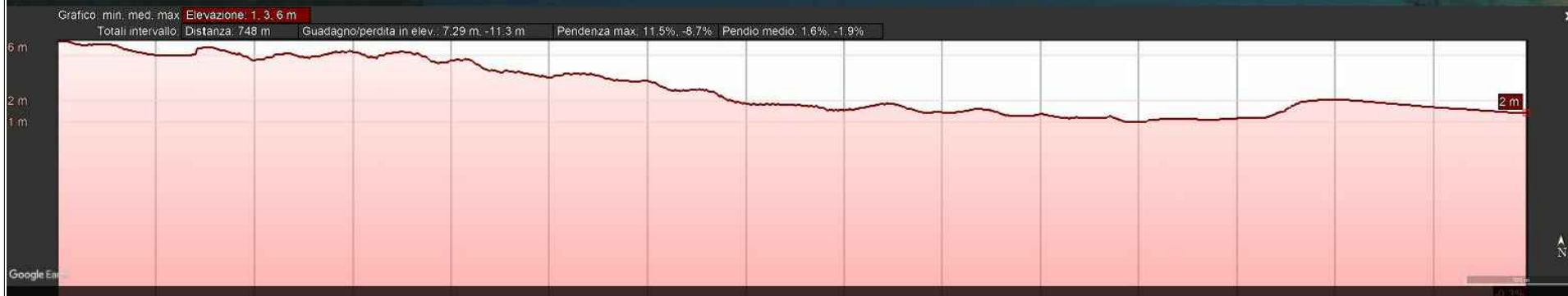
- *Larghezza adeguatamente incrementata rispetto ai minimi fissati per le piste ciclabili al comma 7 del DM 557/99 (ART. 5 DM 557/99);*
- *Può essere utile identificare comunque gli spazi ciclabili e quelli pedonali (ancorchè non esclusivi) con pittogrammi realizzati con la segnaletica orizzontale e di colore bianco;*
- *Si riporta a destra una possibile soluzione che prevede di collocare nei tratti promiscui della ciclovia un cartello di pericolo per segnalare agli automobilisti in transito la elevata probabilità di incontro di pedoni e ciclisti sulla carreggiata. Cartello che può essere associato ai cartelli di strada 30;*
- *l'articolo 4, comma 6, del DM 557/99 evidenzia che i percorsi ciclabili su carreggiata stradale, in promiscuo con i veicoli a motore rappresentano la tipologia di itinerari a maggiore rischio per l'utenza ciclistica, quindi devono essere messi in sicurezza introducendo elementi di moderazione del traffico sulle strade in cui vengono previsti al fine di favorirne la compatibilità.*



percorso ciclabile sportivo

ciclisti in carreggiata

itinerario cicloturistico



Profilo in elevazione: PERCORSO CICLABILE LUNGOMARE GALILEI PROGETTO IN SEDE PROMISCUA



QUADRO D'UNIONE DEI PERCORSI CICLABILI DEL PIANO DI MOBILITA' CICLISTICA DEL COMUNE DI GALLIPOLI



Ripresa fotografica n.1: Lungomare Galileo Galilei



Ripresa fotografica n.2 : Lungomare Galileo Galilei

3 - PERCORSO CICLABILE VIA KENNEDY

Lunghezza:	0,341 km
Quota altimetrica:	preferibilmente a quota strada
Tipo di attrattori:	3
Tipo di sede stradale:	percorso ciclabile in sede propria
Descrizione:	pista ciclabile in sede propria permeabili ai ciclisti e pedoni

Note:

• Le corsie ciclabili MONODIREZIONALI hanno una larghezza di metri 1,50, comprese le strisce di margine, riducibile eccezionalmente a metri 1,00 per brevi tratti opportunamente segnalati. Le corsie ciclabili BIDIREZIONALI hanno una larghezza di metri 2,50, comprese le strisce di margine, riducibile eccezionalmente a metri 2,00 per brevi tratti opportunamente segnalati;

• La pista ciclabile in sede propria è separata dalla carreggiata destinata ai veicoli a motore da uno spartitraffico fisicamente invalicabile della larghezza di metri 0,50;

• La segnaletica orizzontale (linea di margine, mezzeria, simboli bici e frecce direzionali) per le ciclabili in sede propria deve essere di colore bianco;

• Il segnale PISTA CICLABILE (figura II.90, art. 122 Cds) è un segnale di OBBLIGO e deve essere posto all'inizio di una pista, una corsia o di un itinerario riservato alla circolazione dei velocipedi. Deve essere ripetuto dopo ogni interruzione o dopo le intersezioni.



Profilo in elevazione: PERCORSO CICLABILE VIA KENNEDY IN SEDE PROPRIA



QUADRO D'UNIONE DEI PERCORSI CICLABILI DEL PIANO DI MOBILITA' CICLISTICA DEL COMUNE DI GALLIPOLI



Ripresa fotografica n.1: Piazza Giovanni XXIII



Ripresa fotografica n.2 : Via Kennedy

4 - PERCORSO CICLABILE CORSO ROMA IN SEDE PROPRIA

Lunghezza:	0,996 km
Quota altimetrica:	preferibilmente a quota strada
Tipo di attrattori:	11
Tipo di sede stradale:	percorso ciclabile in sede propria
Descrizione:	pista ciclabile in sede propria permeabili ai ciclisti e pedoni

Note:

• Le corsie ciclabili **MONODIREZIONALI** hanno una larghezza di metri 1,50, comprese le strisce di margine, riducibile eccezionalmente a metri 1,00 per brevi tratti opportunamente segnalati. Le corsie ciclabili **BIDIREZIONALI** hanno una larghezza di metri 2,50, comprese le strisce di margine, riducibile eccezionalmente a metri 2,00 per brevi tratti opportunamente segnalati;

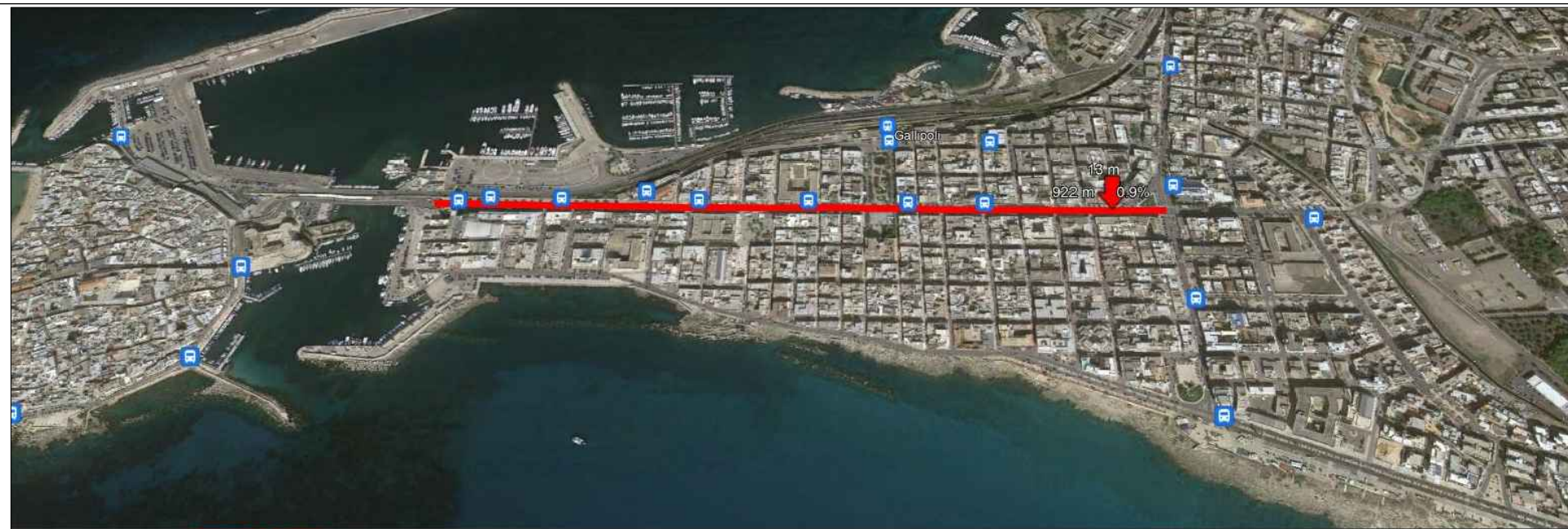
• La pista ciclabile in sede propria è separata dalla carreggiata destinata ai veicoli a motore da uno spartitraffico fisicamente invalicabile della larghezza di metri 0,50;

• La segnaletica orizzontale (linea di margine, mezzera, simboli bici e frecce direzionali) per le ciclabili in sede propria deve essere di colore bianco;

• Il segnale **PISTA CICLABILE** (figura II.90, art. 122 Cds) è un segnale di **OBBLIGO** e deve essere posto all'inizio di una pista, una corsia o di un itinerario riservato alla circolazione dei velocipedi. Deve essere ripetuto dopo ogni interruzione o dopo le intersezioni.



QUADRO D'UNIONE DEI PERCORSI CICLABILI DEL PIANO DI MOBILITA' CICLISTICA DEL COMUNE DI GALLIPOLI



Profilo in elevazione: PERCORSO CICLABILE CORSO ROMA IN SEDE PROPRIA



Ripresa fotografica n.1: Corso Roma



Ripresa fotografica n.3: Corso Roma



Ripresa fotografica n.2: Corso Roma



Ripresa fotografica n.4: Corso Roma

5 - PERCORSO CICLABILE LUNGOMARE MARCONI DI PROGETTO

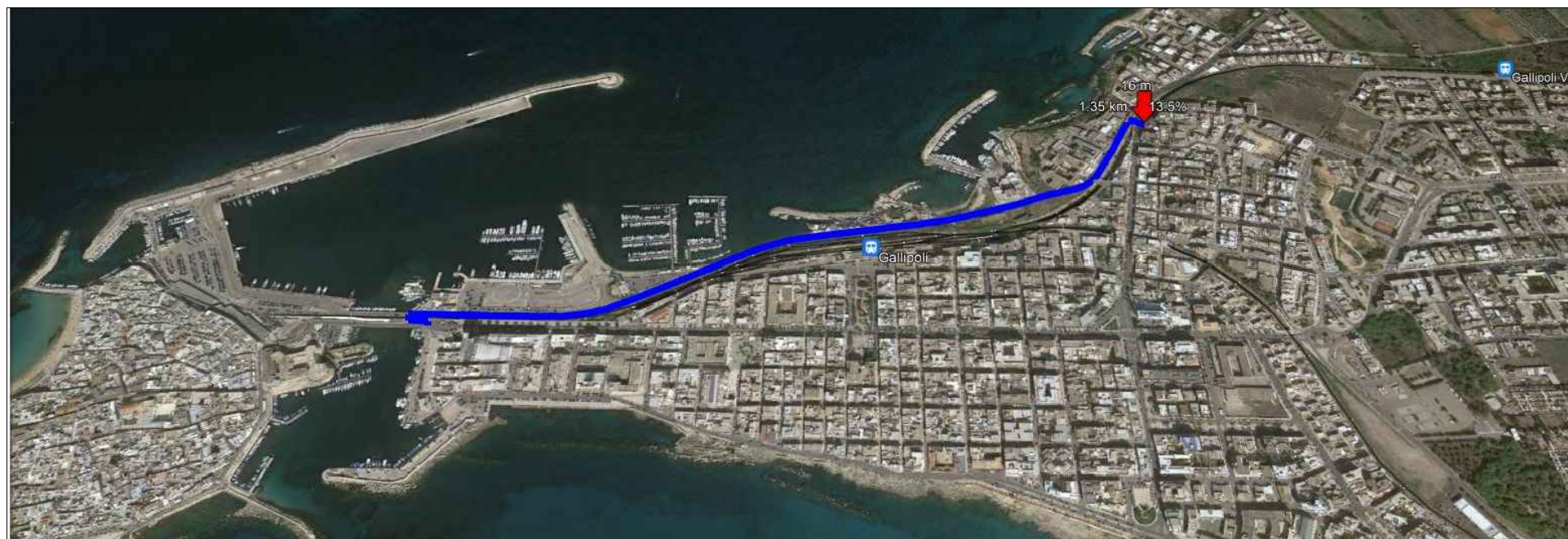
Lunghezza:	1,36 km
Quota altimetrica:	a quota strada per definizione
Tipo di attrattori:	2
Tipo di sede stradale:	percorso ciclabile in sede promiscua
Descrizione:	percorsi promiscui, ciclabili e veicolari che necessitano dunque di appositi segnali, che definiscano la condizione di strada ad alta frequentazione ciclistica.

Note:

- *Larghezza adeguatamente incrementata rispetto ai minimi fissati per le piste ciclabili al comma 7 del DM 557/99 (ART. 5 DM 557/99);*
- *Può essere utile identificare comunque gli spazi ciclabili e quelli pedonali (ancorchè non esclusivi) con pittogrammi realizzati con la segnaletica orizzontale e di colore bianco;*
- *Si riporta a destra una possibile soluzione che prevede di collocare nei tratti promiscui della ciclovia un cartello di pericolo per segnalare agli automobilisti in transito la elevata probabilità di incontro di pedoni e ciclisti sulla carreggiata. Cartello che può essere associato ai cartelli di strada 30;*
- *l'articolo 4, comma 6, del DM 557/99 evidenzia che i percorsi ciclabili su carreggiata stradale, in promiscua con i veicoli a motore rappresentano la tipologia di itinerari a maggiore rischio per l'utenza ciclistica, quindi devono essere messi in sicurezza introducendo elementi di moderazione del traffico sulle strade in cui vengono previsti al fine di favorirne la compatibilità.*



QUADRO D'UNIONE DEI PERCORSI CICLABILI DEL PIANO DI MOBILITA' CICLISTICA DEL COMUNE DI GALLIPOLI



Profilo in elevazione: PERCORSO CICLABILE LUNGOMARE MARCONI IN SEDE PROMISCUA



Ripresa fotografica n.1: Lungomare Marconi



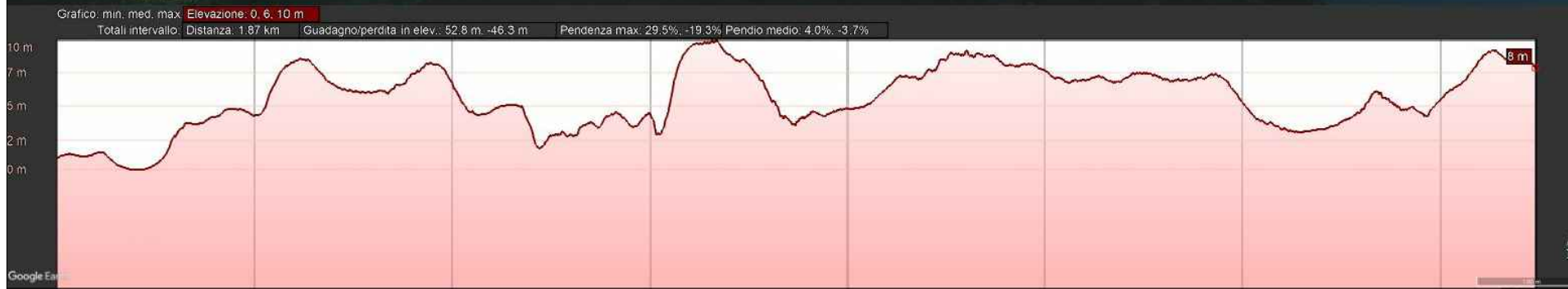
Ripresa fotografica n.2 : Lungomare Marconi

6 - PERCORSO CICLABILE CENTRO STORICO IN SEDE PROMISCUA

Lunghezza:	1,87 km
Quota altimetrica:	a quota strada per definizione
Tipo di attrattori:	21
Tipo di sede stradale:	percorso ciclabile in sede promiscua
Descrizione:	percorsi promiscui, ciclabili e veicolari che necessitano dunque di appositi segnali, che definiscano la condizione di strada ad alta frequentazione ciclistica.

Note:

- Larghezza adeguatamente incrementata rispetto ai minimi fissati per le piste ciclabili al comma 7 del DM 557/99 (ART. 5 DM 557/99);
- Può essere utile identificare comunque gli spazi ciclabili e quelli pedonali (ancorchè non esclusivi) con pittogrammi realizzati con la segnaletica orizzontale e di colore bianco;
- Si riporta a destra una possibile soluzione che prevede di collocare nei tratti promiscui della ciclovia un cartello di pericolo per segnalare agli automobilisti in transito la elevata probabilità di incontro di pedoni e ciclisti sulla carreggiata. Cartello che può essere associato ai cartelli di strada 30;
- l'articolo 4, comma 6, del DM 557/99 evidenzia che i percorsi ciclabili su carreggiata stradale, in promiscuo con i veicoli a motore rappresentano la tipologia di itinerari a maggiore rischio per l'utenza ciclistica, quindi devono essere messi in sicurezza introducendo elementi di moderazione del traffico sulle strade in cui vengono previsti al fine di favorirne la compatibilità.



Profilo in elevazione: PERCORSO CICLABILE CENTRO STORICO IN SEDE PROMISCUA



QUADRO D'UNIONE DEI PERCORSI CICLABILI DEL PIANO DI MOBILITA' CICLISTICA DEL COMUNE DI GALLIPOLI



Ripresa fotografica n.1: Centro Storico



Ripresa fotografica n.2 : Centro Storico

7 - PERCOSO CICLABILE VIA LECCE

Lunghezza:	0,672 km
Quota altimetrica:	preferibilmente a quota strada
Tipo di attrattori:	3
Tipo di sede stradale:	percorso ciclabile in sede propria
Descrizione:	pista ciclabile in sede propria permeabili ai ciclisti e pedoni

Note:

• Le corsie ciclabili **MONODIREZIONALI** hanno una larghezza di metri 1,50, comprese le strisce di margine, riducibile eccezionalmente a metri 1,00 per brevi tratti opportunamente segnalati. Le corsie ciclabili **BIDIREZIONALI** hanno una larghezza di metri 2,50, comprese le strisce di margine, riducibile eccezionalmente a metri 2,00 per brevi tratti opportunamente segnalati;

• La pista ciclabile in sede propria è separata dalla carreggiata destinata ai veicoli a motore da uno spartitraffico fisicamente invalicabile della larghezza di metri 0,50;

• La segnaletica orizzontale (linea di margine, mezzeria, simboli bici e frecce direzionali) per le ciclabili in sede propria deve essere di colore bianco;

• Il segnale **PISTA CICLABILE** (figura II.90, art. 122 Cds) è un segnale di **OBBLIGO** e deve essere posto all'inizio di una pista, una corsia o di un itinerario riservato alla circolazione dei velocipedi. Deve essere ripetuto dopo ogni interruzione o dopo le intersezioni.



Profilo in elevazione: PERCORSO CICLABILE VIA LECCE IN SEDE PROPRIA



Ripresa fotografica n.1: Via Lecce



Ripresa fotografica n.3: Via Lecce



Ripresa fotografica n.2: Via Lecce



Ripresa fotografica n.4: Via Lecce

QUADRO D'UNIONE DEI PERCORSI CICLABILI DEL PIANO DI MOBILITA' CICLISTICA DEL COMUNE DI GALLIPOLI

8a - PERCOSO CICLABILE LITORANEA NORD 1,80 km

Lunghezza:	1,80 km
Quota altimetrica:	preferibilmente a quota strada
Tipo di attrattori:	nessuno
Tipo di sede stradale:	percorso ciclabile in sede propria
Descrizione:	pista ciclabile in sede propria permeabili ai ciclisti e pedoni

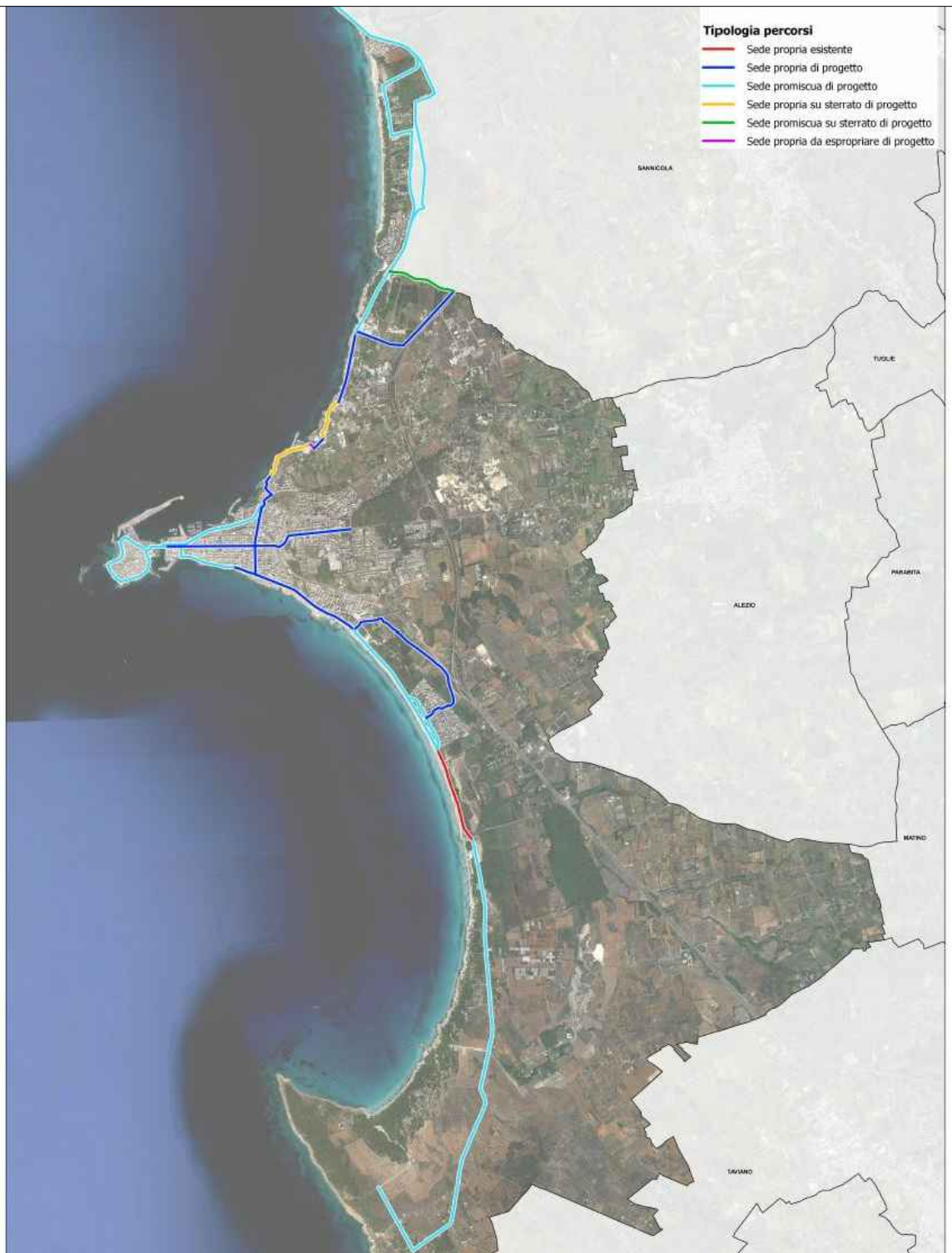
Note:

• Le corsie ciclabili **MONODIREZIONALI** hanno una larghezza di metri 1,50, comprese le strisce di margine, riducibile eccezionalmente a metri 1,00 per brevi tratti opportunamente segnalati. Le corsie ciclabili **BIDIREZIONALI** hanno una larghezza di metri 2,50, comprese le strisce di margine, riducibile eccezionalmente a metri 2,00 per brevi tratti opportunamente segnalati;

• La pista ciclabile in sede propria è separata dalla carreggiata destinata ai veicoli a motore da uno spartitraffico fisicamente invalicabile della larghezza di metri 0,50;

• La segnaletica orizzontale (linea di margine, mezzeria, simboli bici e frecce direzionali) per le ciclabili in sede propria deve essere di colore bianco;

• Il segnale **PISTA CICLABILE** (figura II.90, art. 122 Cds) è un segnale di **OBBLIGO** e deve essere posto all'inizio di una pista, una corsia o di un itinerario riservato alla circolazione dei velocipedi. Deve essere ripetuto dopo ogni interruzione o dopo le intersezioni.



QUADRO D'UNIONE DEI PERCORSI CICLABILI DEL PIANO DI MOBILITA' CICLISTICA DEL COMUNE DI GALLIPOLI



Profilo in elevazione: PERCORSO CICLABILE LITORANEA NORD 1,80 km IN SEDE PROPRIA



Ripresa fotografica n.1: Litoranea Nord



Ripresa fotografica n.2 : Litoranea Nord

8b - PERCOSO CICLABILE LITORANEA NORD 0,300 km

Lunghezza:	0,300 km
Quota altimetrica:	preferibilmente a quota strada
Tipo di attrattori:	nessuno
Tipo di sede stradale:	percorso ciclabile in sede propria
Descrizione:	pista ciclabile in sede propria permeabili ai ciclisti e pedoni

Note:

• Le corsie ciclabili **MONODIREZIONALI** hanno una larghezza di metri 1,50, comprese le strisce di margine, riducibile eccezionalmente a metri 1,00 per brevi tratti opportunamente segnalati. Le corsie ciclabili **BIDIREZIONALI** hanno una larghezza di metri 2,50, comprese le strisce di margine, riducibile eccezionalmente a metri 2,00 per brevi tratti opportunamente segnalati;

• La pista ciclabile in sede propria è separata dalla carreggiata destinata ai veicoli a motore da uno spartitraffico fisicamente invalicabile della larghezza di metri 0,50;

• La segnaletica orizzontale (linea di margine, mezzeria, simboli bici e frecce direzionali) per le ciclabili in sede propria deve essere di colore bianco;

• Il segnale **PISTA CICLABILE** (figura II.90, art. 122 Cds) è un segnale di **OBBLIGO** e deve essere posto all'inizio di una pista, una corsia o di un itinerario riservato alla circolazione dei velocipedi. Deve essere ripetuto dopo ogni interruzione o dopo le intersezioni.



Profilo in elevazione: PERCORSO CICLABILE LITORANEA NORD 0,300 km IN SEDE PROPRIA



QUADRO D'UNIONE DEI PERCORSI CICLABILI DEL PIANO DI MOBILITA' CICLISTICA DEL COMUNE DI GALLIPOLI



Ripresa fotografica n.1: Litoranea Nord



Ripresa fotografica n.2 : Litoranea Nord

8c - PERCOSO CICLABILE LITORANEA NORD 0,500 km (SU STERRATO)

Lunghezza:	0,500 km
Quota altimetrica:	preferibilmente a quota strada
Tipo di attrattori:	nessuno
Tipo di sede stradale:	percorso ciclabile in sede propria
Descrizione:	pista ciclabile in sede propria permeabili ai ciclisti e pedoni

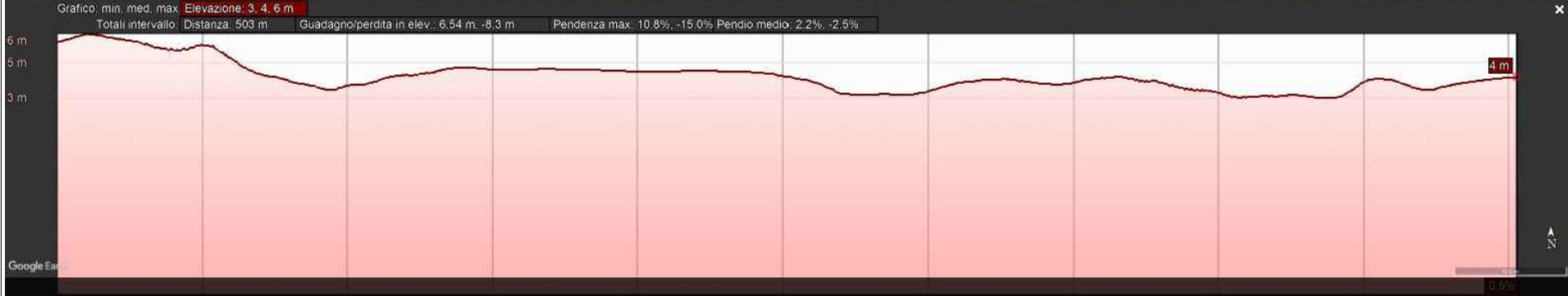
Note:

• Le corsie ciclabili **MONODIREZIONALI** hanno una larghezza di metri 1,50, comprese le strisce di margine, riducibile eccezionalmente a metri 1,00 per brevi tratti opportunamente segnalati. Le corsie ciclabili **BIDIREZIONALI** hanno una larghezza di metri 2,50, comprese le strisce di margine, riducibile eccezionalmente a metri 2,00 per brevi tratti opportunamente segnalati;

• La pista ciclabile in sede propria è separata dalla carreggiata destinata ai veicoli a motore da uno spartitraffico fisicamente invalicabile della larghezza di metri 0,50;

• La segnaletica orizzontale (linea di margine, mezzera, simboli bici e frecce direzionali) per le ciclabili in sede propria deve essere di colore bianco;

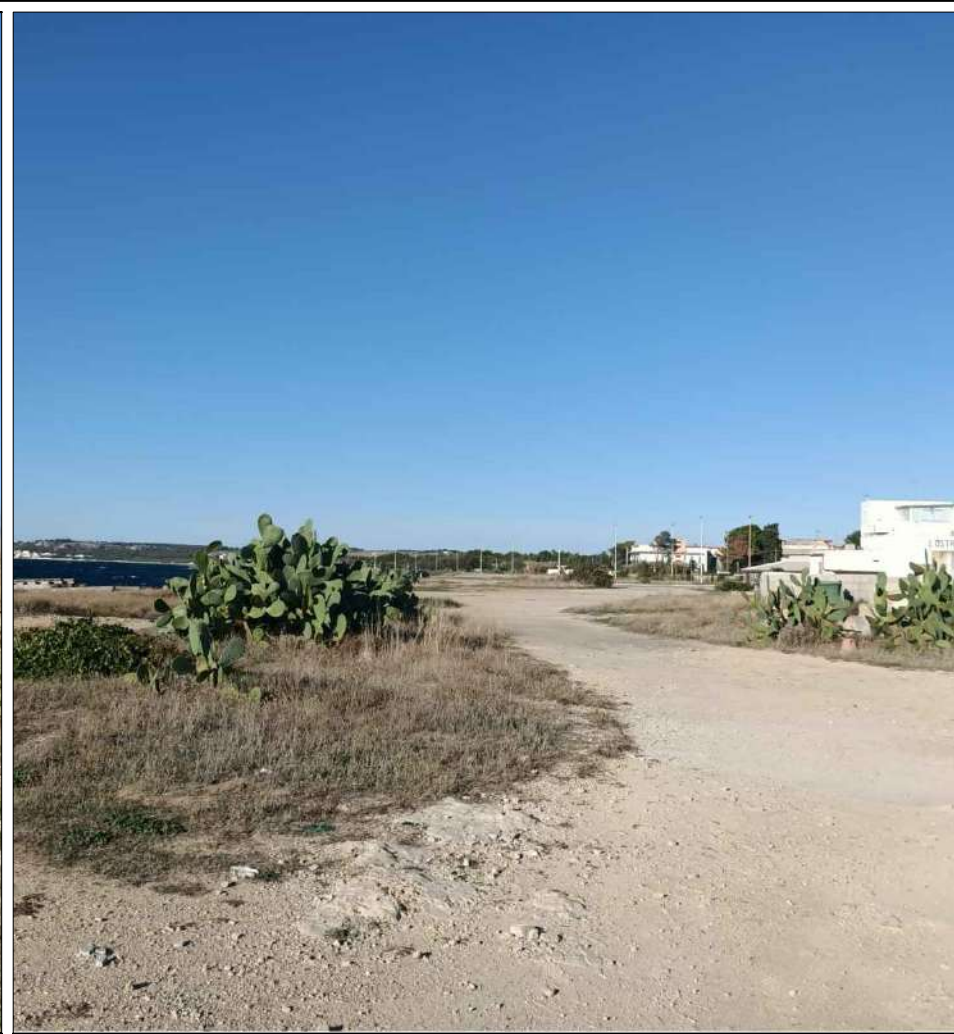
• Il segnale **PISTA CICLABILE** (figura II.90, art. 122 Cds) è un segnale di **OBBLIGO** e deve essere posto all'inizio di una pista, una corsia o di un itinerario riservato alla circolazione dei velocipedi. Deve essere ripetuto dopo ogni interruzione o dopo le intersezioni.



Profilo in elevazione: PERCORSO CICLABILE LITORANEA NORD 0,500 km IN SEDE PROPRIA (SU STERRATO)



Ripresa fotografica n.1: Litoranea Nord



Ripresa fotografica n.2 : Litoranea Nord

8d - PERCOSO CICLABILE LITORANEA NORD 0,080 km

Lunghezza:	0,080 km
Quota altimetrica:	preferibilmente a quota strada
Tipo di attrattori:	nessuno
Tipo di sede stradale:	percorso ciclabile in sede propria
Descrizione:	pista ciclabile in sede propria permeabili ai ciclisti e pedoni

Note:

• Le corsie ciclabili **MONODIREZIONALI** hanno una larghezza di metri 1,50, comprese le strisce di margine, riducibile eccezionalmente a metri 1,00 per brevi tratti opportunamente segnalati. Le corsie ciclabili **BIDIREZIONALI** hanno una larghezza di metri 2,50, comprese le strisce di margine, riducibile eccezionalmente a metri 2,00 per brevi tratti opportunamente segnalati;

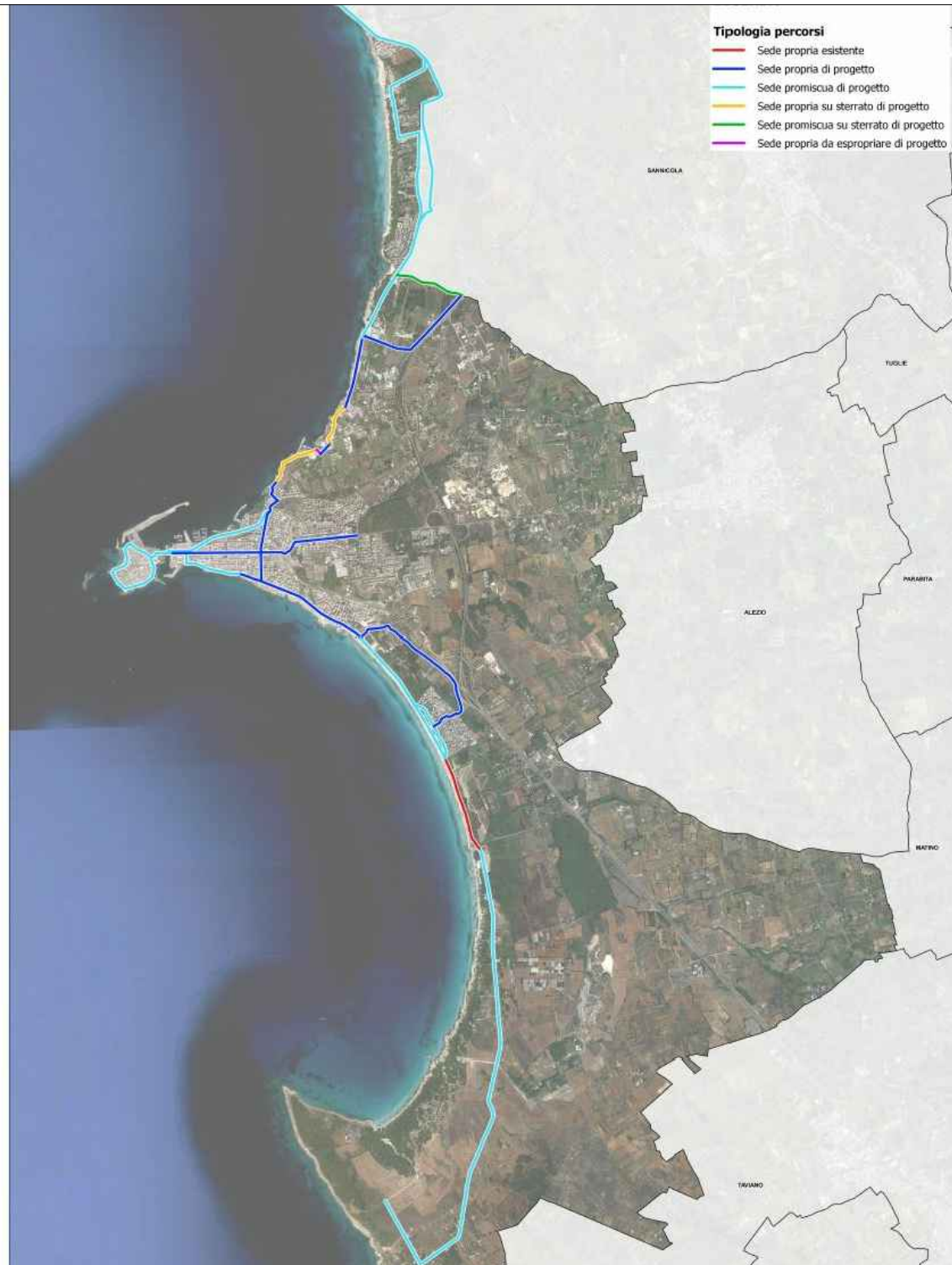
• La pista ciclabile in sede propria è separata dalla carreggiata destinata ai veicoli a motore da una spartitraffico fisicamente invalicabile della larghezza di metri 0,50;

• La segnaletica orizzontale (linea di margine, mezzeria, simboli bici e frecce direzionali) per le ciclabili in sede propria deve essere di colore bianco;

• Il segnale **PISTA CICLABILE** (figura 11.90, art. 122 Cds) è un segnale di **OBBLIGO** e deve essere posto all'inizio di una pista, una corsia o di un itinerario riservato alla circolazione dei velocipedi. Deve essere ripetuto dopo ogni interruzione o dopo le intersezioni.



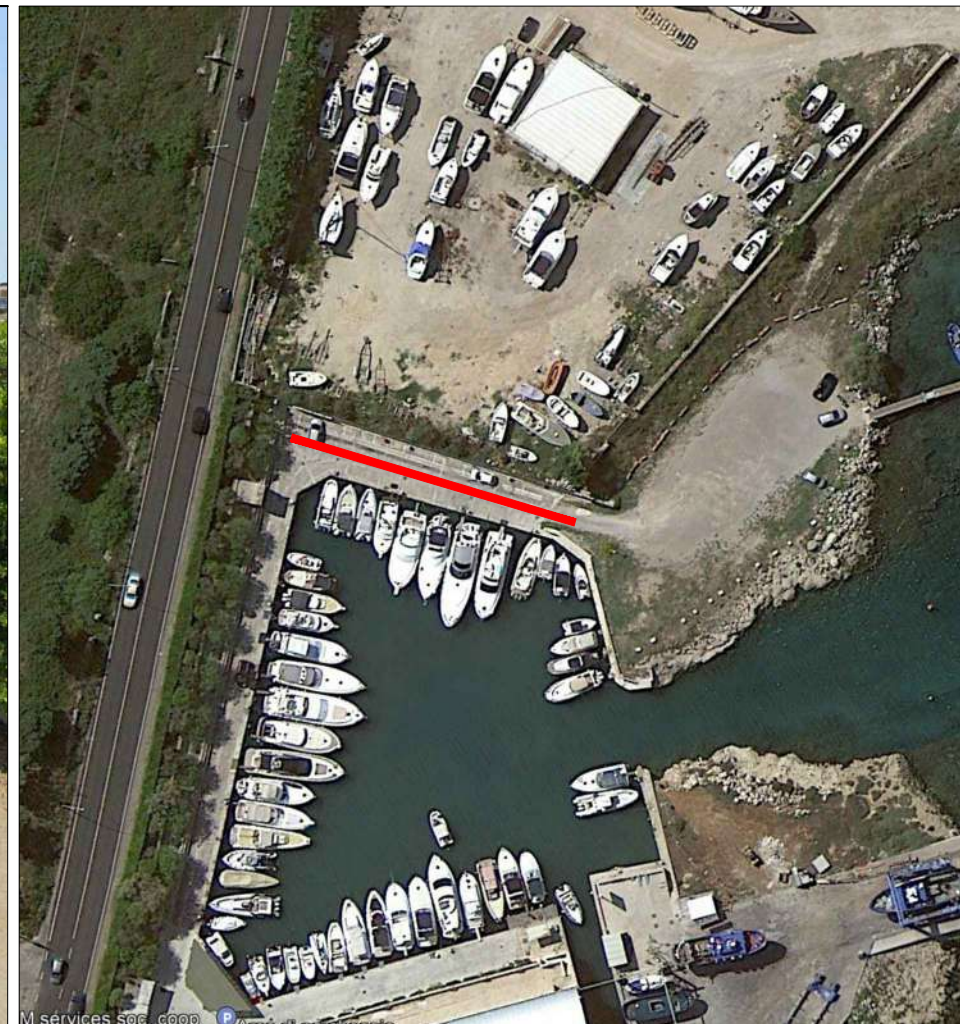
Profilo in elevazione: PERCORSO CICLABILE LITORANEA NORD 0,080 km IN SEDE PROPRIA (da espropriare)



QUADRO D'UNIONE DEI PERCORSI CICLABILI DEL PIANO DI MOBILITA' CICLISTICA DEL COMUNE DI GALLIPOLI



Ripresa fotografica n.1: Litoranea Nord



Ripresa fotografica aerea n.2 : Litoranea Nord (tratto da espropriare)

8e - PERCOSO CICLABILE LITORANEA NORD 0,655 km (SU STERRATO)

Lunghezza:	0,655 km
Quota altimetrica:	preferibilmente a quota strada
Tipo di attrattori:	2
Tipo di sede stradale:	percorso ciclabile in sede propria
Descrizione:	pista ciclabile in sede propria permeabili ai ciclisti e pedoni

Note:

• Le corsie ciclabili **MONODIREZIONALI** hanno una larghezza di metri 1,50, comprese le strisce di margine, riducibile eccezionalmente a metri 1,00 per brevi tratti opportunamente segnalati. Le corsie ciclabili **BIDIREZIONALI** hanno una larghezza di metri 2,50, comprese le strisce di margine, riducibile eccezionalmente a metri 2,00 per brevi tratti opportunamente segnalati;

• La pista ciclabile in sede propria è separata dalla carreggiata destinata ai veicoli a motore da uno spartitraffico fisicamente invalicabile della larghezza di metri 0,50;

• La segnaletica orizzontale (linea di margine, mezzera, simboli bici e frecce direzionali) per le ciclabili in sede propria deve essere di colore bianco;

• Il segnale **PISTA CICLABILE** (figura II.90, art. 122 Cds) è un segnale di **OBBLIGO** e deve essere posto all'inizio di una pista, una corsia o di un itinerario riservato alla circolazione dei velocipedi. Deve essere ripetuto dopo ogni interruzione o dopo le intersezioni.



QUADRO D'UNIONE DEI PERCORSI CICLABILI DEL PIANO DI MOBILITA' CICLISTICA DEL COMUNE DI GALLIPOLI



Profilo in elevazione: PERCORSO CICLABILE LITORANEA NORD 0,655 km IN SEDE PROPRIA (SU STERRATO)



Ripresa fotografica n.1: Litoranea Nord



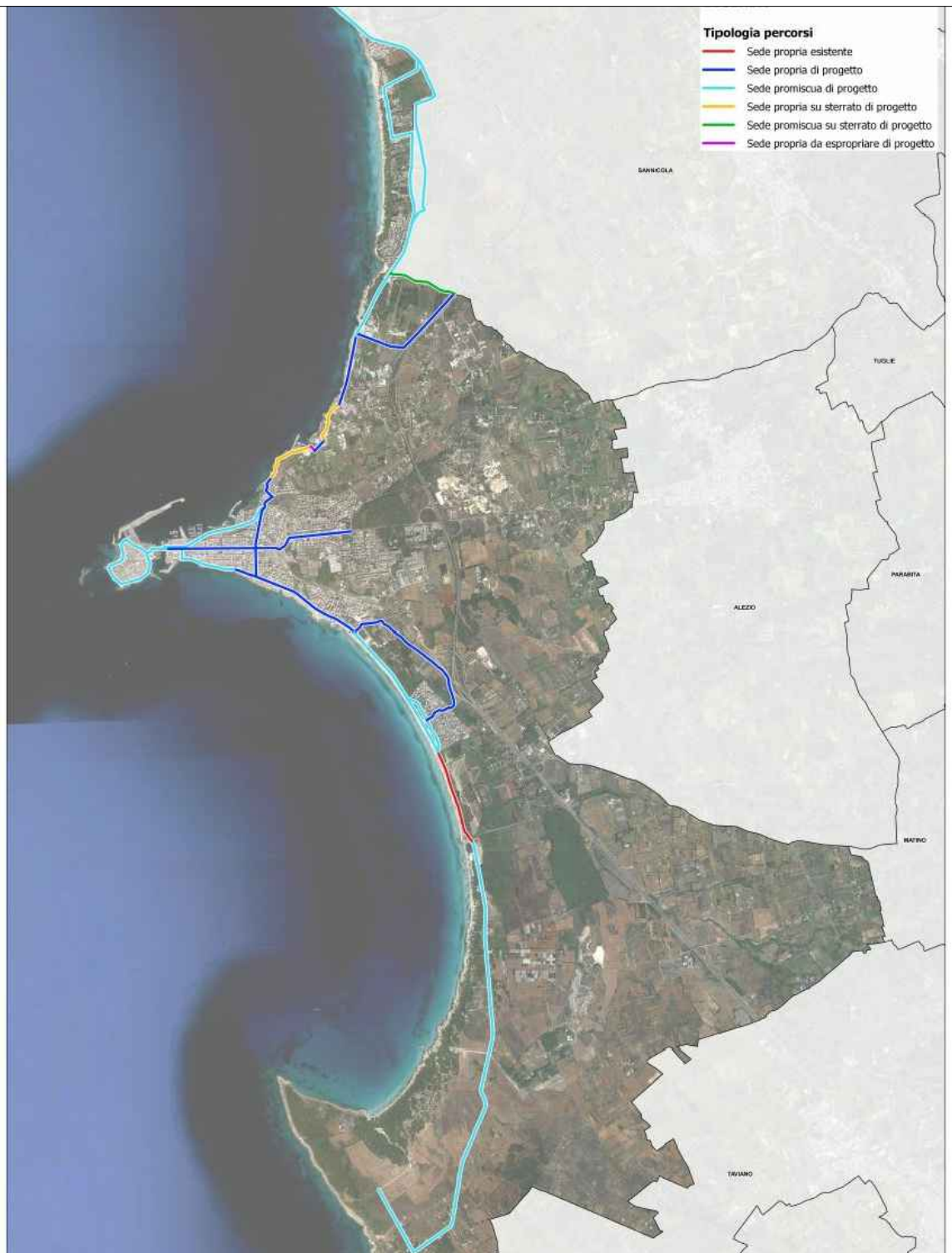
Ripresa fotografica n.2: Litoranea Nord

8f - PERCOSO CICLABILE LITORANEA NORD 0,870 km

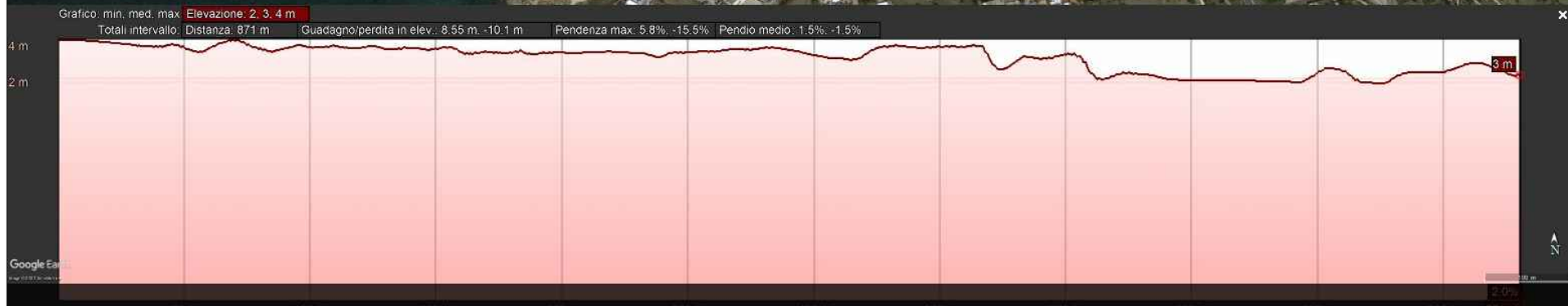
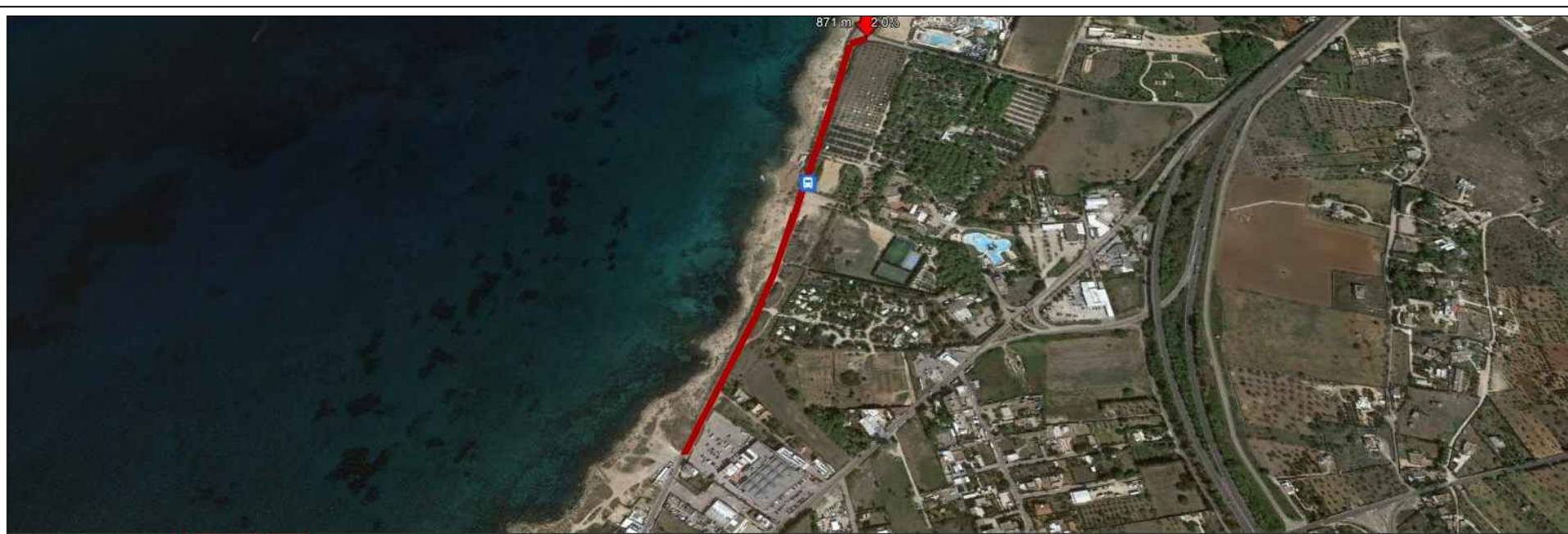
Lunghezza:	0,870 km
Quota altimetrica:	preferibilmente a quota strada
Tipo di attrattori:	nessuno
Tipo di sede stradale:	percorso ciclabile in sede propria
Descrizione:	pista ciclabile in sede propria permeabili ai ciclisti e pedoni

Note:

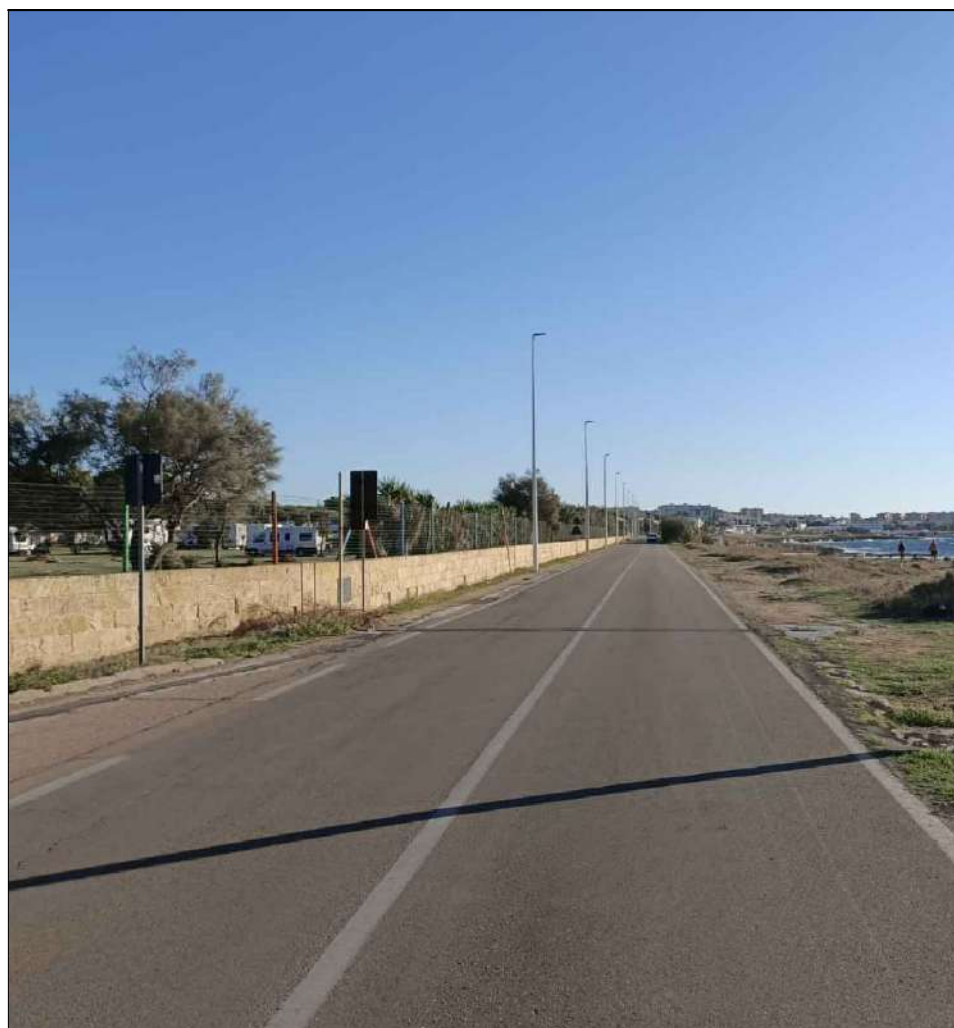
- Le corsie ciclabili **MONODIREZIONALI** hanno una larghezza di metri 1,50, comprese le strisce di margine, riducibile eccezionalmente a metri 1,00 per brevi tratti opportunamente segnalati. Le corsie ciclabili **BIDIREZIONALI** hanno una larghezza di metri 2,50, comprese le strisce di margine, riducibile eccezionalmente a metri 2,00 per brevi tratti opportunamente segnalati;
- La pista ciclabile in sede propria è separata dalla carreggiata destinata ai veicoli a motore da uno spartitraffico fisicamente invalicabile della larghezza di metri 0,50;
- La segnaletica orizzontale (linea di margine, mezzeria, simboli bici e frecce direzionali) per le ciclabili in sede propria deve essere di colore bianco;
- Il segnale **PISTA CICLABILE** (figura II.90, art. 122 Cds) è un segnale di **OBBLIGO** e deve essere posto all'inizio di una pista, una corsia o di un itinerario riservato alla circolazione dei velocipedi. Deve essere ripetuto dopo ogni interruzione o dopo le intersezioni.



QUADRO D'UNIONE DEI PERCORSI CICLABILI DEL PIANO DI MOBILITA' CICLISTICA DEL COMUNE DI GALLIPOLI



Profilo in elevazione: PERCORSO CICLABILE LITORANEA NORD 0,870 km IN SEDE PROPRIA



Ripresa fotografica n.1: Litoranea Nord



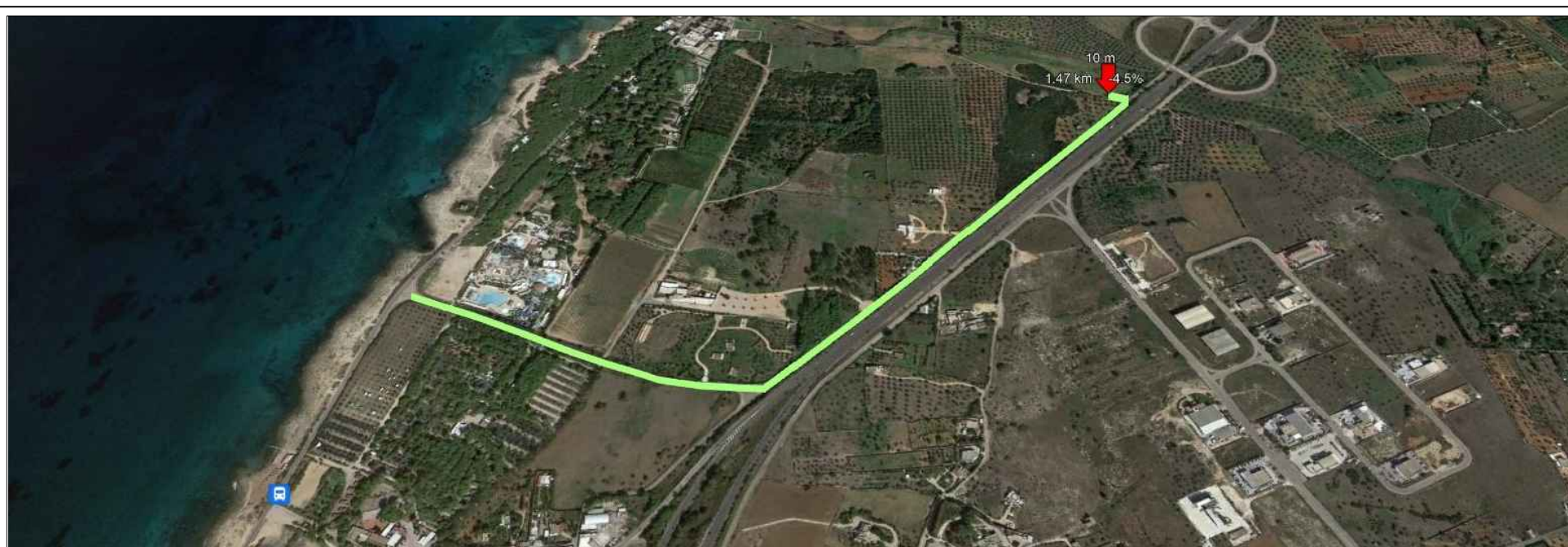
Ripresa fotografica n.2 : Litoranea Nord

9a - PERCOSO CICLABILE DEVIAZIONE DA S.P.198

Lunghezza:	1,47 km
Quota altimetrica:	a quota strada per definizione
Tipo di attrattori:	nessuno
Tipo di sede stradale:	percorso ciclabile in sede promiscua
Descrizione:	percorsi promiscui, ciclabili e veicolari che necessitano dunque di appositi segnali, che definiscano la condizione di strada ad alta frequentazione ciclistica.

Note:

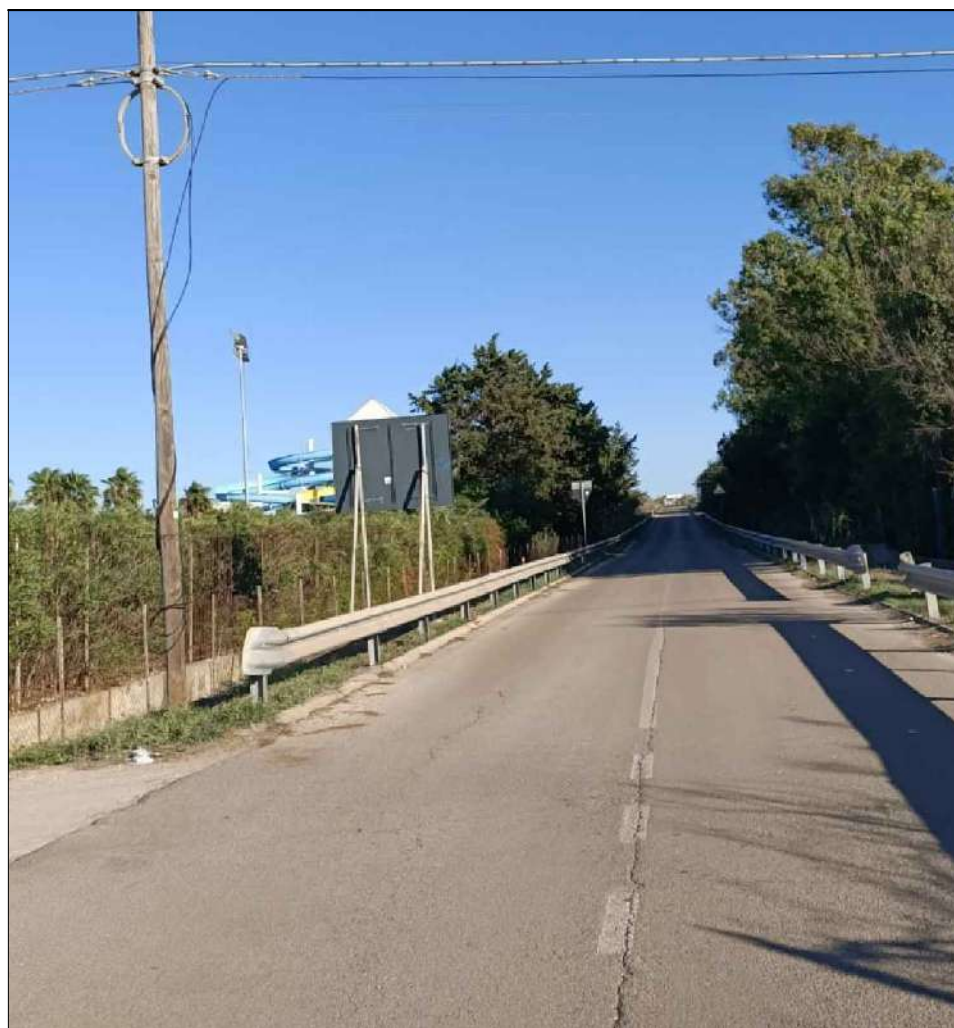
- Larghezza adeguatamente incrementata rispetto ai minimi fissati per le piste ciclabili al comma 7 del DM 557/99 (ART. 5 DM 557/99);
- Può essere utile identificare comunque gli spazi ciclabili e quelli pedonali (ancorchè non esclusivi) con pittogrammi realizzati con la segnaletica orizzontale e di colore bianco;
- Si riporta a destra una possibile soluzione che prevede di collocare nei tratti promiscui della ciclovia un cartello di pericolo per segnalare agli automobilisti in transito la elevata probabilità di incontro di pedoni e ciclisti sulla carreggiata. Cartello che può essere associato ai cartelli di strada 30;
- l'articolo 4, comma 6, del DM 557/99 evidenzia che i percorsi ciclabili su carreggiata stradale, in promiscuo con i veicoli a motore rappresentano la tipologia di itinerari a maggiore rischio per l'utenza ciclistica, quindi devono essere messi in sicurezza introducendo elementi di moderazione del traffico sulle strade in cui vengono previsti al fine di favorirne la compatibilità.



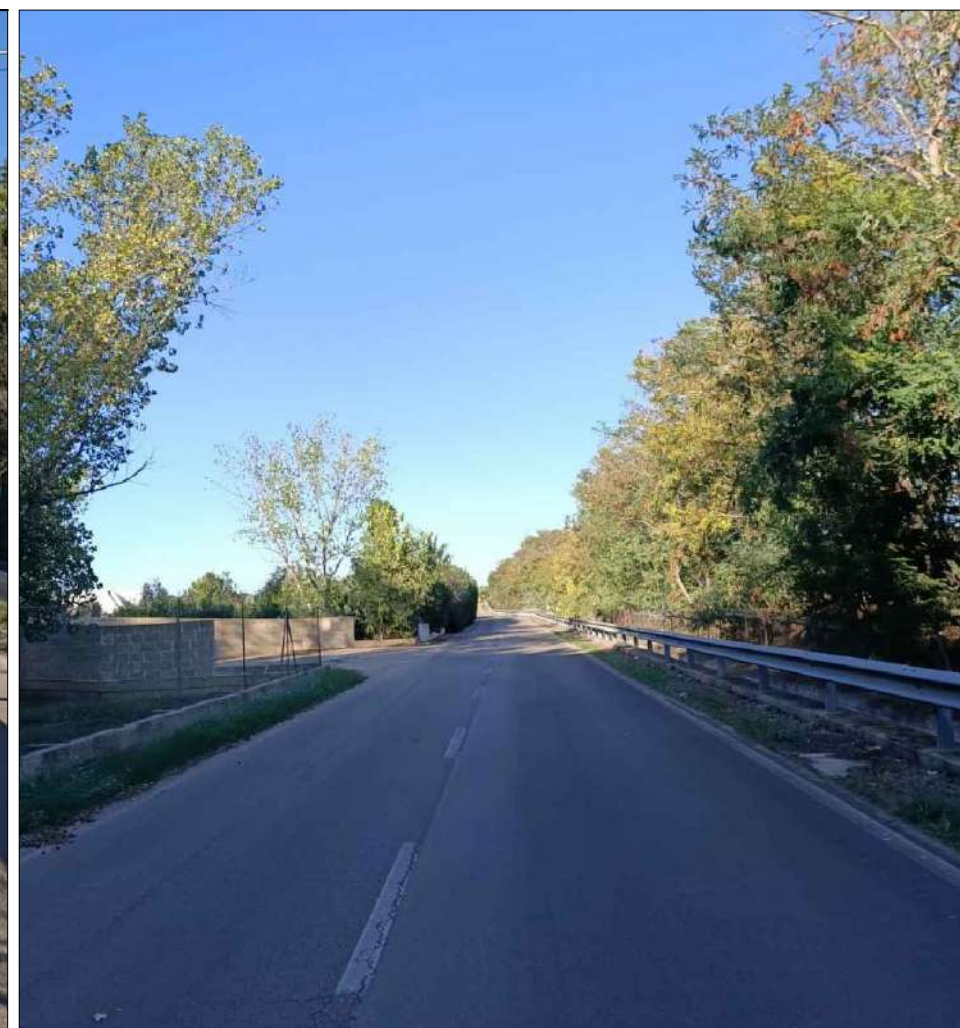
Profilo in elevazione: PERCORSO CICLABILE DEVIAZIONE DA S.P.198 IN SEDE PROMISCUA



QUADRO D'UNIONE DEI PERCORSI CICLABILI DEL PIANO DI MOBILITA' CICLISTICA DEL COMUNE DI GALLIPOLI



Ripresa fotografica n.1: Deviazione da S.P.198



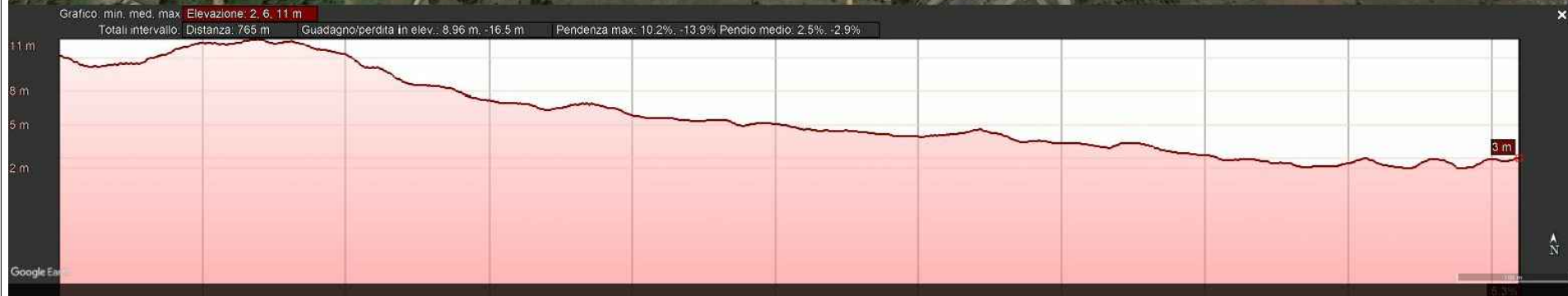
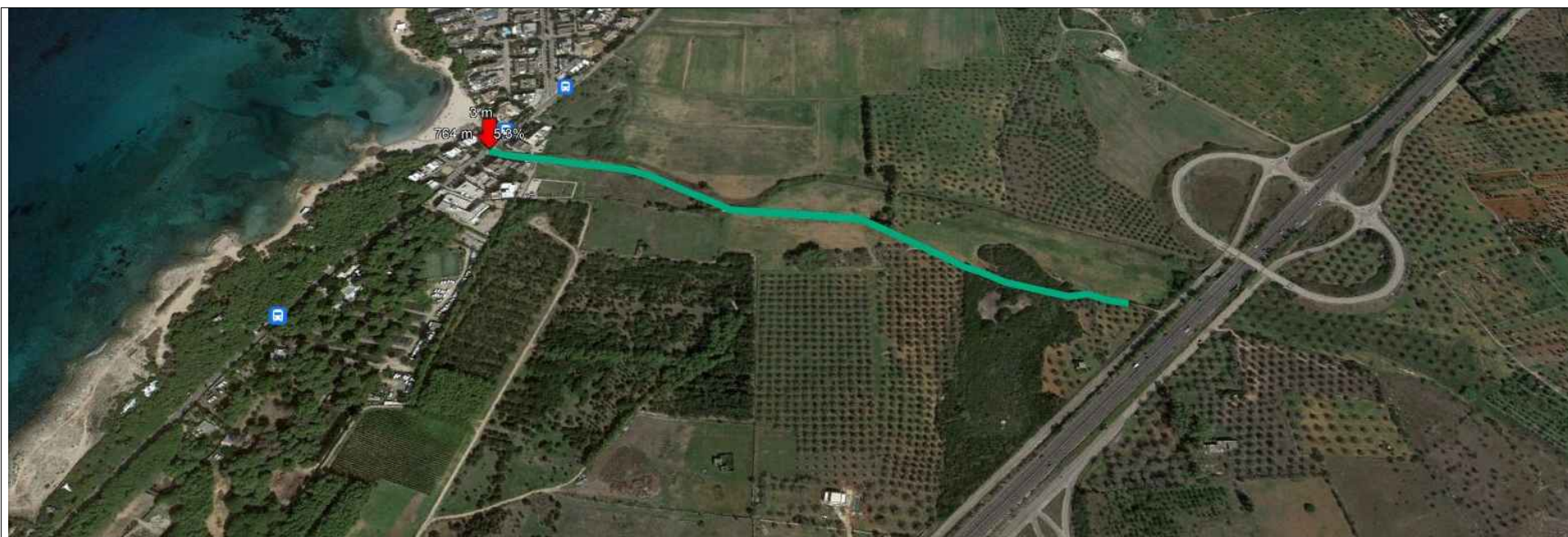
Ripresa fotografica n.2 : Deviazione da S.P.198

9b - PERCORSO CICLABILE DEVIAZIONE DA S.P.198 (SU STERRATO)

Lunghezza:	0,765 km
Quota altimetrica:	a quota strada per definizione
Tipo di attrattori:	nessuno
Tipo di sede stradale:	percorso ciclabile in sede promiscua
Descrizione:	percorsi promiscui, ciclabili e veicolari che necessitano dunque di appositi segnali, che definiscano la condizione di strada ad alta frequentazione ciclistica.

Note:

- Larghezza adeguatamente incrementata rispetto ai minimi fissati per le piste ciclabili al comma 7 del DM 557/99 (ART. 5 DM 557/99);
- Può essere utile identificare comunque gli spazi ciclabili e quelli pedonali (ancorchè non esclusivi) con pittogrammi realizzati con la segnaletica orizzontale e di colore bianco;
- Si riporta a destra una possibile soluzione che prevede di collocare nei tratti promiscui della ciclovia un cartello di pericolo per segnalare agli automobilisti in transito la elevata probabilità di incontro di pedoni e ciclisti sulla carreggiata. Cartello che può essere associato ai cartelli di strada 30;
- l'articolo 4, comma 6, del DM 557/99 evidenzia che i percorsi ciclabili su carreggiata stradale, in promiscuo con i veicoli a motore rappresentano la tipologia di itinerari a maggiore rischio per l'utenza ciclistica, quindi devono essere messi in sicurezza introducendo elementi di moderazione del traffico sulle strade in cui vengono previsti al fine di favorire la compatibilità.



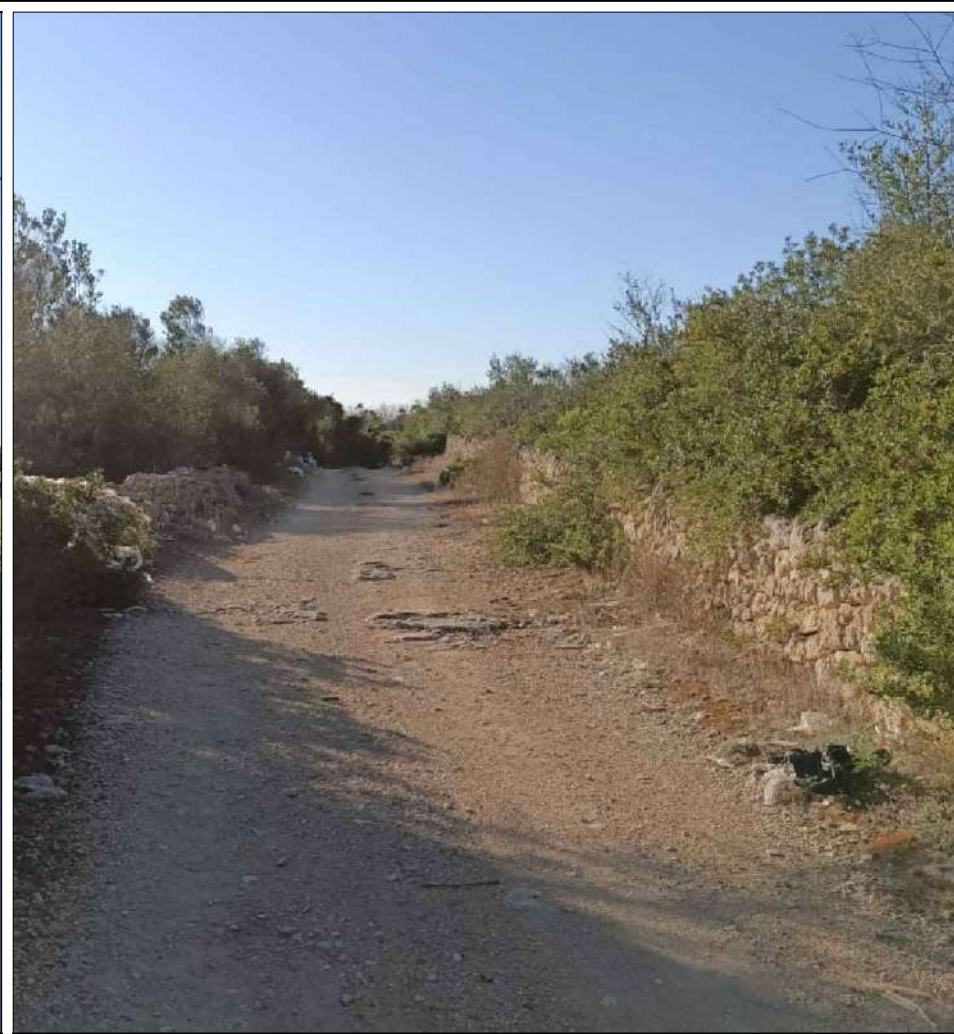
Profilo in elevazione: PERCORSO CICLABILE DEVIAZIONE DA S.P.198 IN SEDE PROMISCUA SU STERRATO



QUADRO D'UNIONE DEI PERCORSI CICLABILI DEL PIANO DI MOBILITA' CICLISTICA DEL COMUNE DI GALLIPOLI



Ripresa fotografica n.1: Deviazione da S.P.198



Ripresa fotografica n.2 : Deviazione da S.P.198

10 - PERCOSO CICLABILE TRATTO PADULA BIANCA

Lunghezza:	1,20 km
Quota altimetrica:	preferibilmente a quota strada
Tipo di attrattori:	nessuno
Tipo di sede stradale:	percorso ciclabile in sede propria
Descrizione:	pista ciclabile in sede propria permeabili ai ciclisti e pedoni

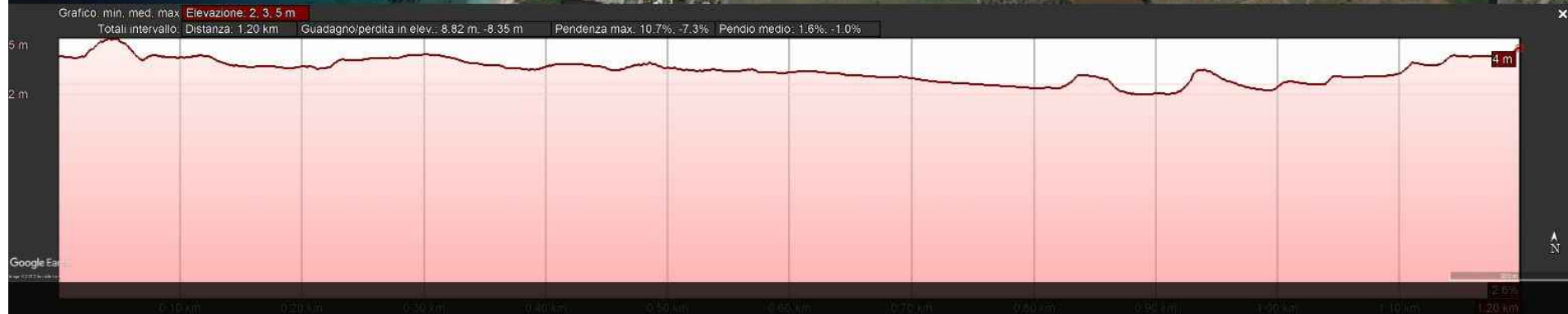
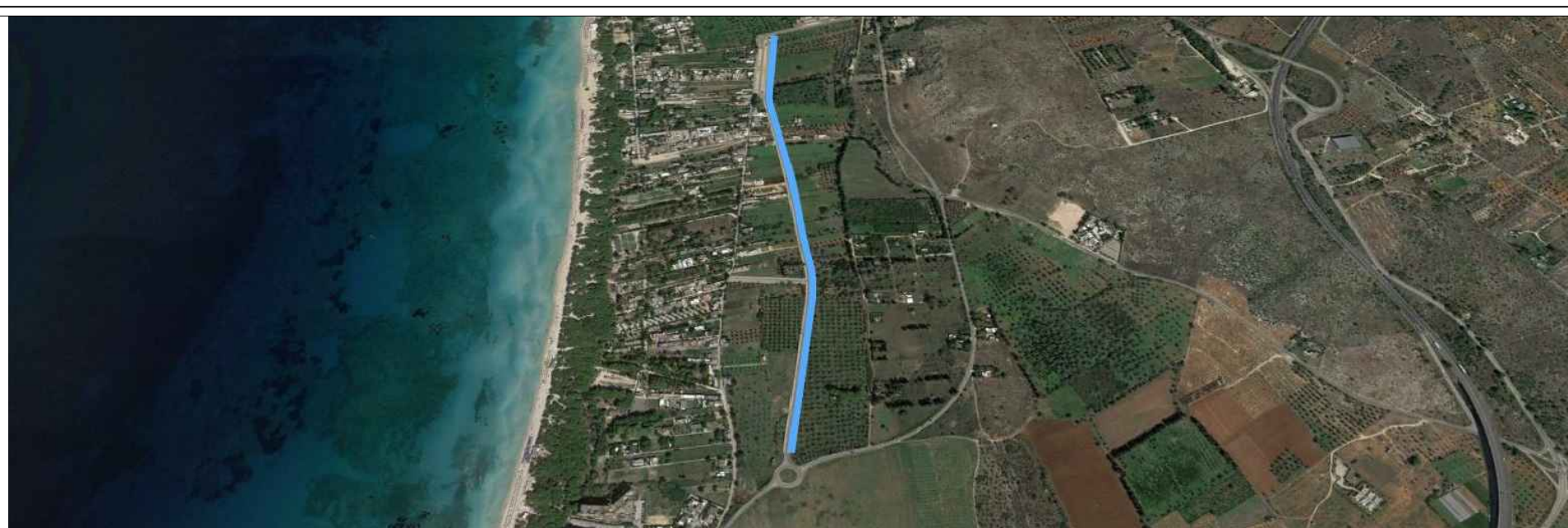
Note:

• Le corsie ciclabili MONODIREZIONALI hanno una larghezza di metri 1,50, comprese le strisce di margine, riducibile eccezionalmente a metri 1,00 per brevi tratti opportunamente segnalati. Le corsie ciclabili BIDIREZIONALI hanno una larghezza di metri 2,50, comprese le strisce di margine, riducibile eccezionalmente a metri 2,00 per brevi tratti opportunamente segnalati;

• La pista ciclabile in sede propria è separata dalla carreggiata destinata ai veicoli a motore da uno spartitraffico fisicamente invalicabile della larghezza di metri 0,50;

• La segnaletica orizzontale (linea di margine, mezzeria, simboli bici e frecce direzionali) per le ciclabili in sede propria deve essere di colore bianco;

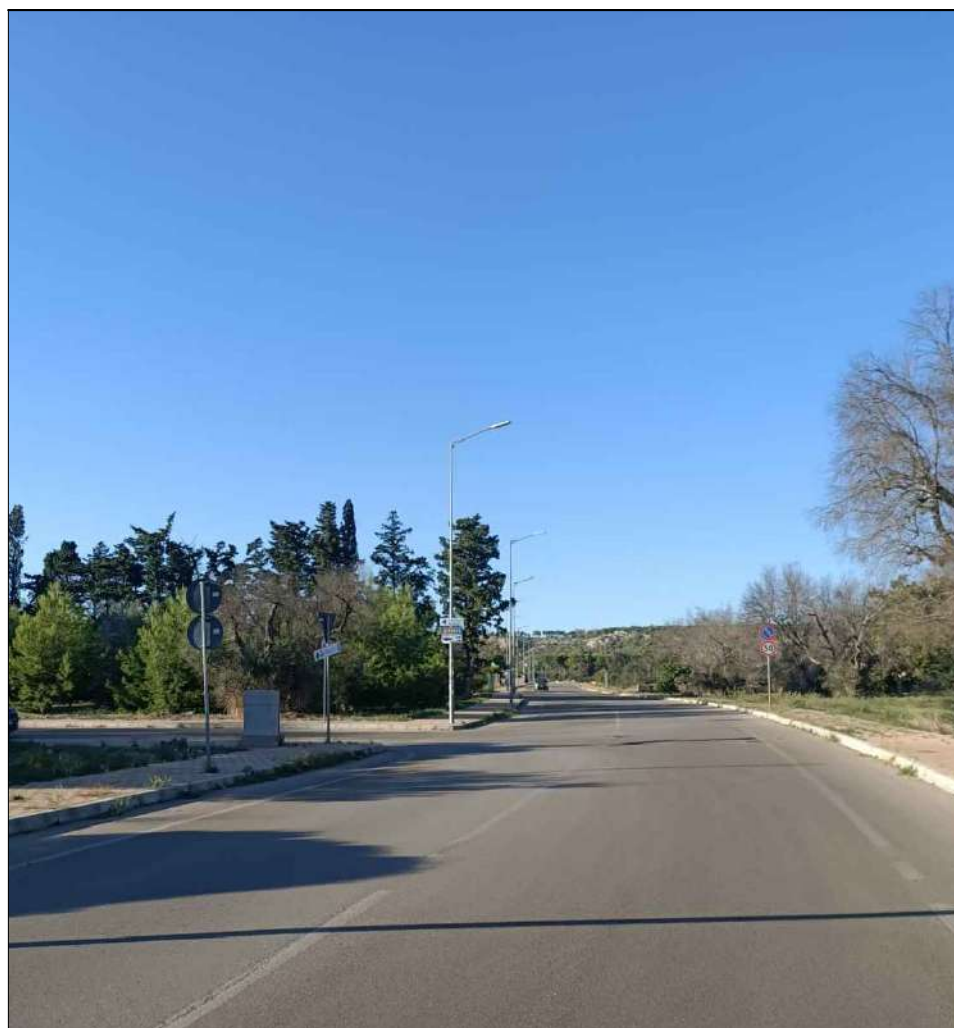
• Il segnale PISTA CICLABILE (figura II.90, art. 122 Cds) è un segnale di OBBLIGO e deve essere posto all'inizio di una pista, una corsia o di un itinerario riservato alla circolazione dei velocipedi. Deve essere ripetuto dopo ogni interruzione o dopo le intersezioni.



Profilo in elevazione: TRATTO PADULA BIANCA IN SEDE PROPRIA



QUADRO D'UNIONE DEI PERCORSI CICLABILI DEL PIANO DI MOBILITA' CICLISTICA DEL COMUNE DI GALLIPOLI



Ripresa fotografica n.1: Tratto Padula Bianca



Ripresa fotografica n.2 : Tratto Padula Bianca

11 - PERCORSO CICLABILE TRATTO PADULA BIANCA/LIDO CONCHIGLIE

Lunghezza:	1,86 km
Quota altimetrica:	a quota strada per definizione
Tipo di attrattori:	nessuno
Tipo di sede stradale:	percorso ciclabile in sede promiscua
Descrizione:	percorsi promiscui, ciclabili e veicolari che necessitano dunque di appositi segnali, che definiscano la condizione di strada ad alta frequentazione ciclistica.

Note:

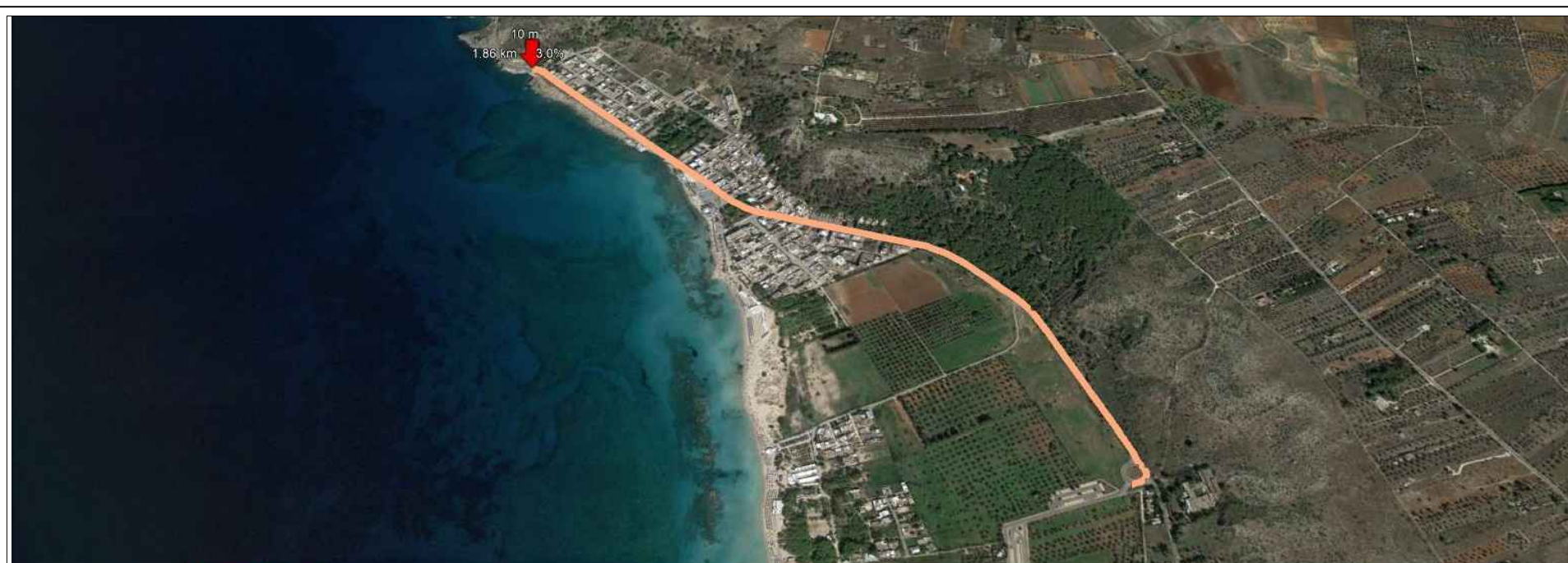
- Larghezza adeguatamente incrementata rispetto ai minimi fissati per le piste ciclabili al comma 7 del DM 557/99 (ART. 5 DM 557/99);
- Può essere utile identificare comunque gli spazi ciclabili e quelli pedonali (ancorchè non esclusivi) con pittogrammi realizzati con la segnaletica orizzontale e di colore bianco;
- Si riporta a destra una possibile soluzione che prevede di collocare nei tratti promiscui della ciclovia un cartello di pericolo per segnalare agli automobilisti in transito la elevata probabilità di incontro di pedoni e ciclisti sulla carreggiata. Cartello che può essere associato ai cartelli di strada 30;
- l'articolo 4, comma 6, del DM 557/99 evidenzia che i percorsi ciclabili su carreggiata stradale, in promiscuo con i veicoli a motore rappresentano la tipologia di itinerari a maggiore rischio per l'utenza ciclistica, quindi devono essere messi in sicurezza introducendo elementi di moderazione del traffico sulle strade in cui vengono previsti al fine di favorirne la compatibilità.



percorso ciclistico sportivo

ciclisti in carreggiata

itinerario cicloturistico



Profilo in elevazione: PERCORSO CICLABILE TRATTO PADULA BIANCA/LIDO CONCHIGLIE IN SEDE PROMISCUA



QUADRO D'UNIONE DEI PERCORSI CICLABILI DEL PIANO DI MOBILITA' CICLISTICA DEL COMUNE DI GALLIPOLI



Ripresa fotografica n.1: Tratto Padula Bianca/Lido Conchiglie



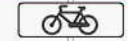
Ripresa fotografica n.2 : Tratto Padula Bianca/Lido Conchiglie

12 - PERCORSO CICLABILE TRATTO PADULA BIANCA/S.P.108

Lunghezza:	0,215 km
Quota altimetrica:	a quota strada per definizione
Tipo di attrattori:	nessuno
Tipo di sede stradale:	percorso ciclabile in sede promiscua
Descrizione:	percorsi promiscui, ciclabili e veicolari che necessitano dunque di appositi segnali, che definiscano la condizione di strada ad alta frequentazione ciclistica.

Note:

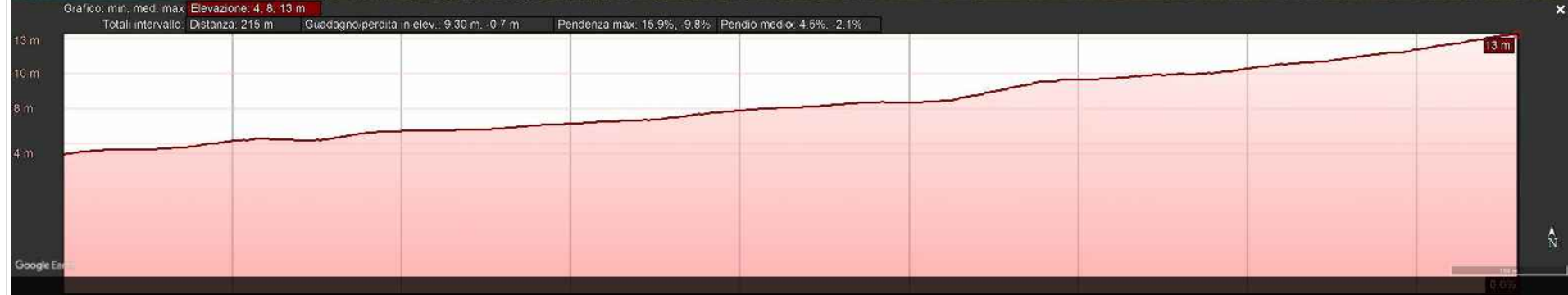
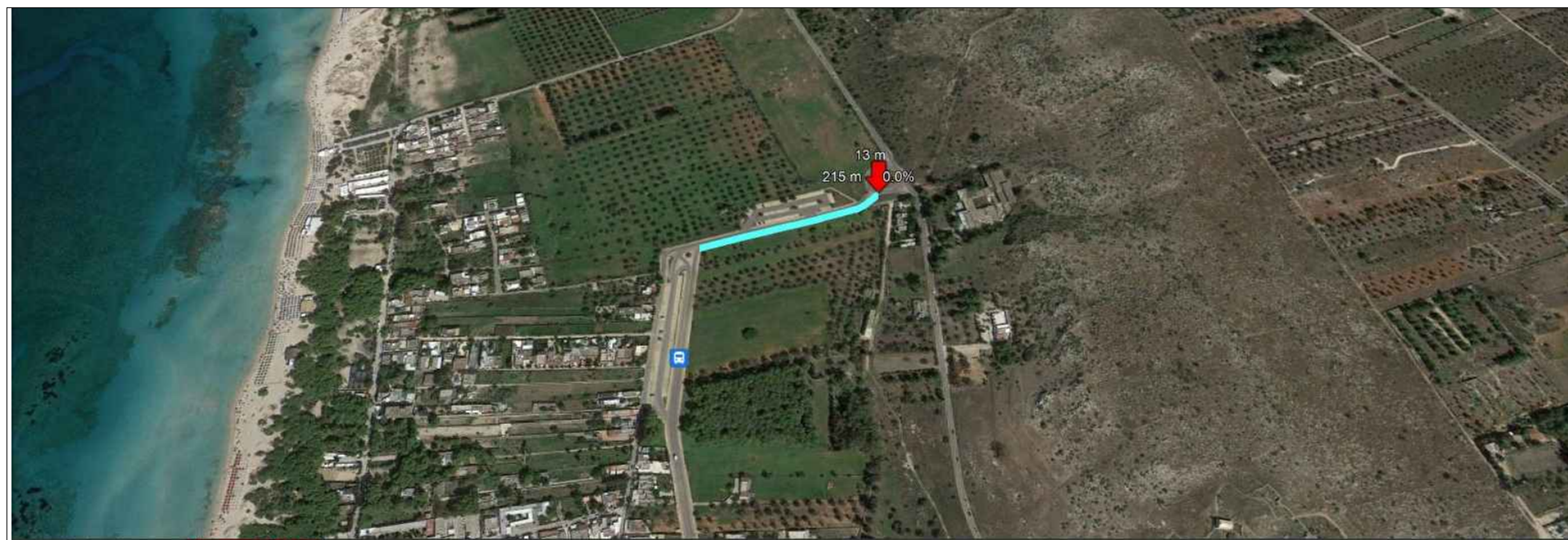
- Larghezza adeguatamente incrementata rispetto ai minimi fissati per le piste ciclabili al comma 7 del DM 557/99 (ART. 5 DM 557/99);
- Può essere utile identificare comunque gli spazi ciclabili e quelli pedonali (ancorchè non esclusivi) con pittogrammi realizzati con la segnaletica orizzontale e di colore bianco;
- Si riporta a destra una possibile soluzione che prevede di collocare nei tratti promiscui della ciclovia un cartello di pericolo per segnalare agli automobilisti in transito la elevata probabilità di incontro di pedoni e ciclisti sulla carreggiata. Cartello che può essere associato ai cartelli di strada 30;
- l'articolo 4, comma 6, del DM 557/99 evidenzia che i percorsi ciclabili su carreggiata stradale, in promiscua con i veicoli a motore rappresentano la tipologia di itinerari a maggiore rischio per l'utenza ciclistica, quindi devono essere messi in sicurezza introducendo elementi di moderazione del traffico sulle strade in cui vengono previsti al fine di favorirne la compatibilità.



percorso ciclistico sportivo

ciclisti in carreggiata

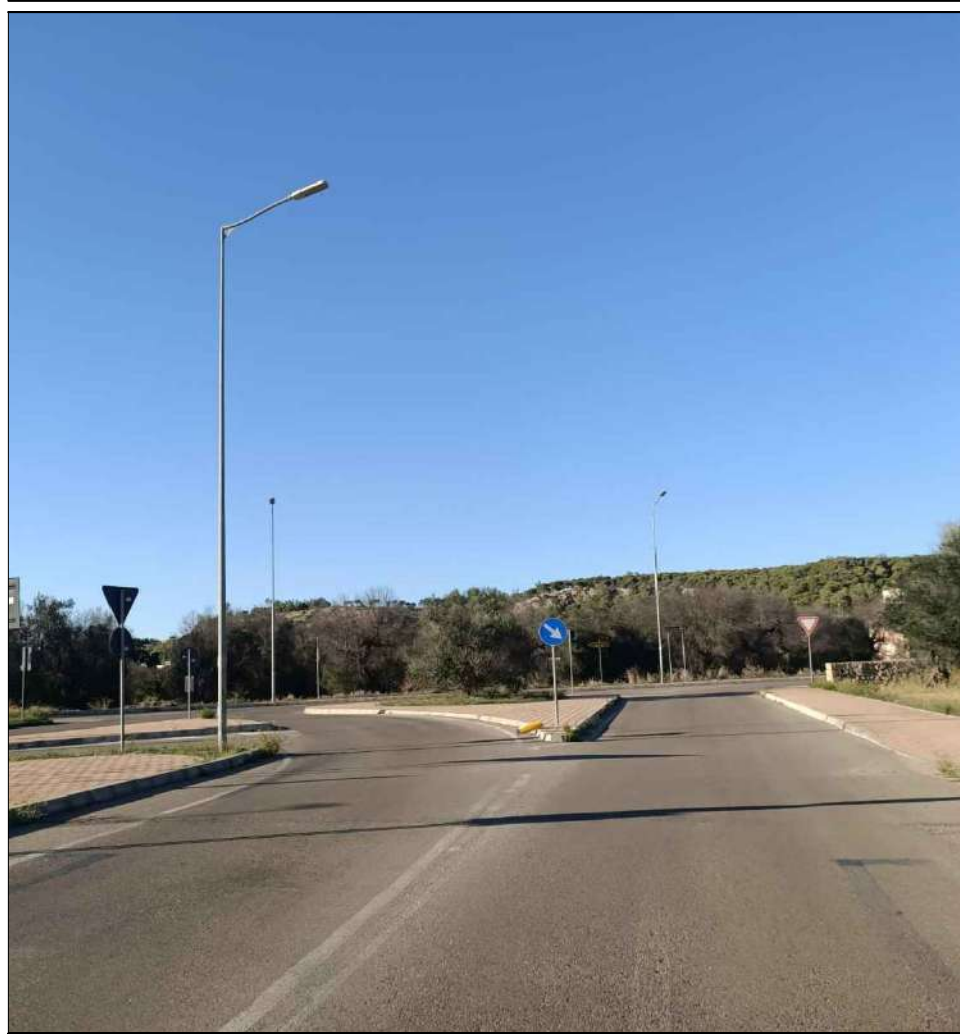
itinerario cicloturistico



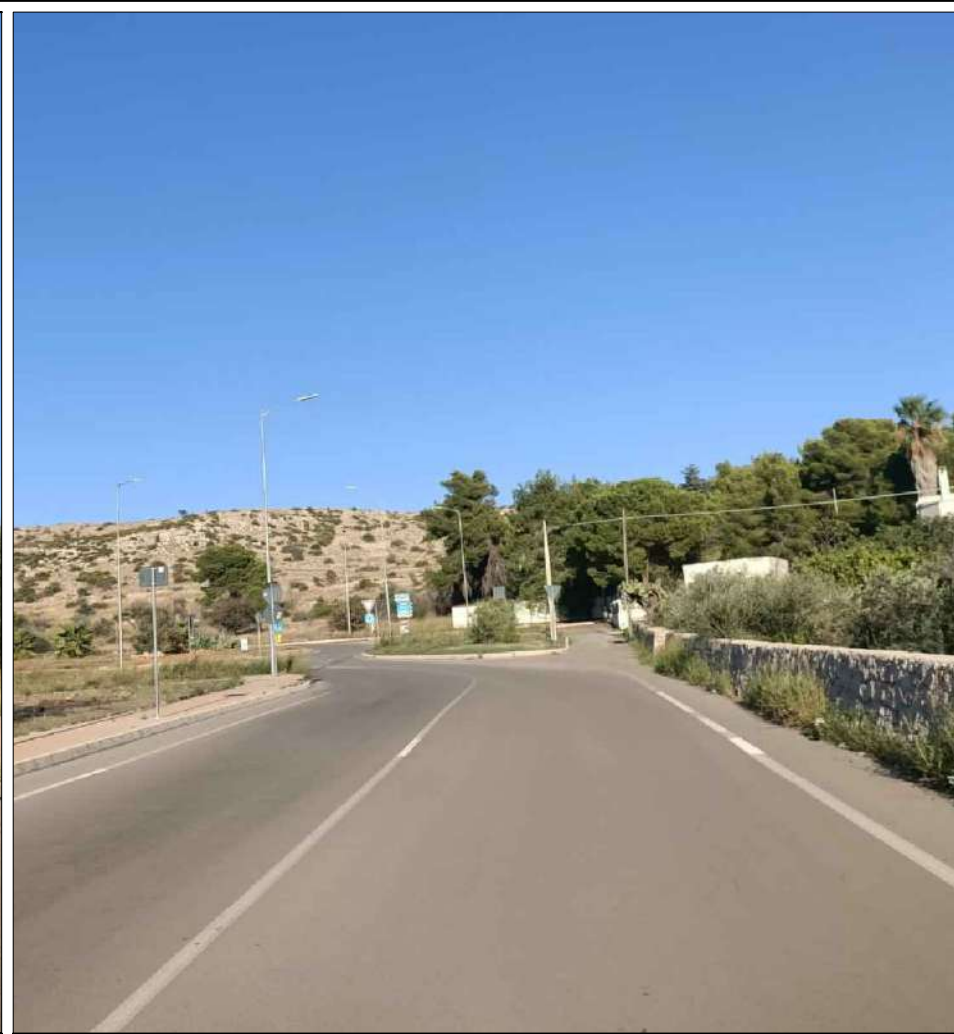
Profilo in elevazione: PERCORSO CICLABILE TRATTO PADULA BIANCA/S.P.108 IN SEDE PROMISCUA



QUADRO D'UNIONE DEI PERCORSI CICLABILI DEL PIANO DI MOBILITA' CICLISTICA DEL COMUNE DI GALLIPOLI



Ripresa fotografica n.1: Tratto Padula Bianca/S.P.108



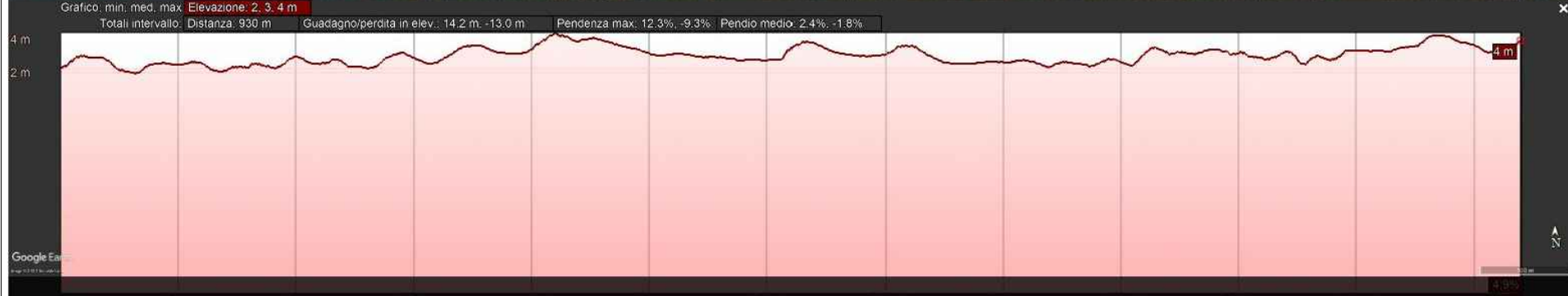
Ripresa fotografica n.2 : Tratto Padula Bianca/S.P.108

13 - PERCORSO CICLABILE TRATTO S.P.108/PADULA BIANCA

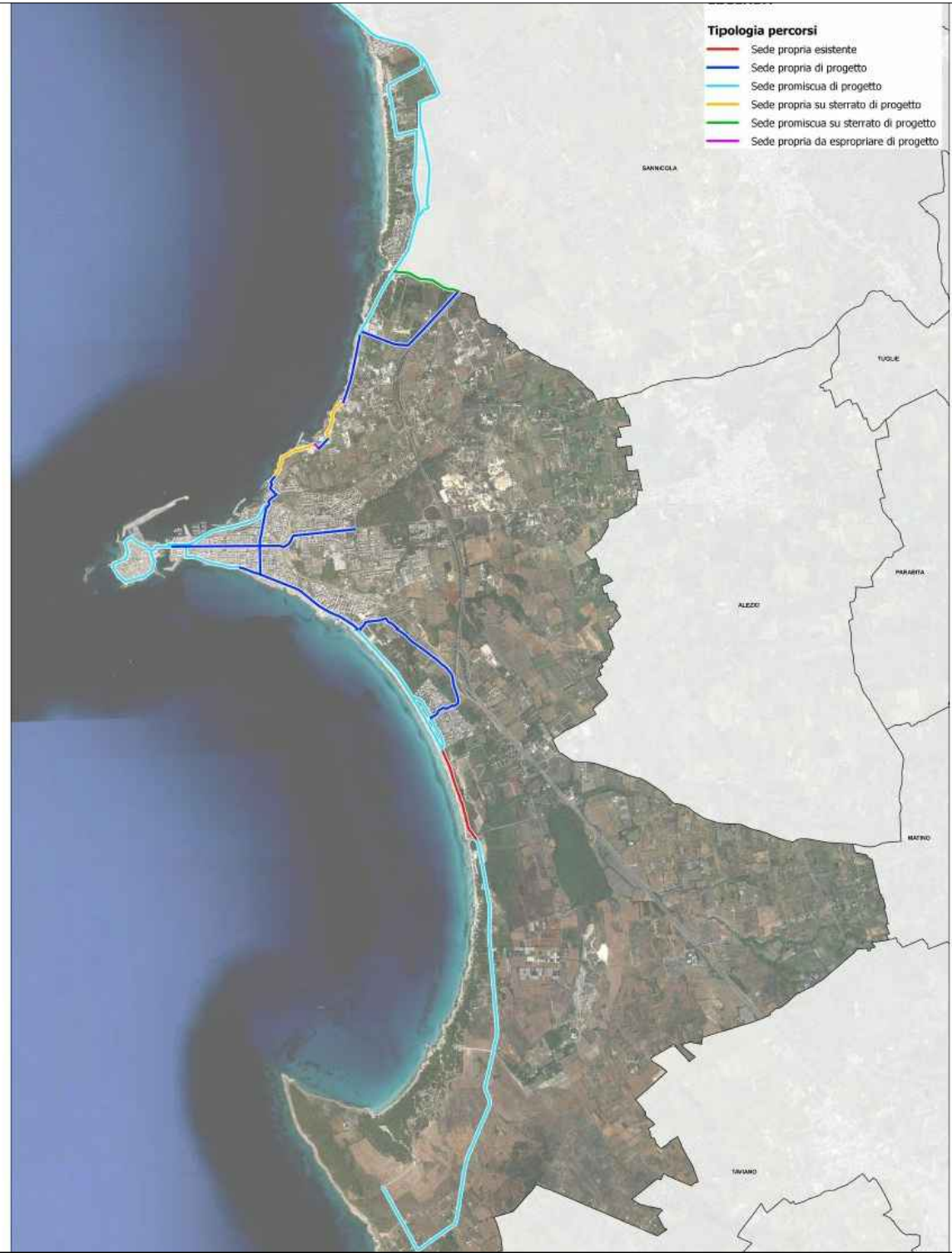
Lunghezza:	0,930 km
Quota altimetrica:	a quota strada per definizione
Tipo di attrattori:	nessuno
Tipo di sede stradale:	percorso ciclabile in sede promiscua
Descrizione:	percorsi promiscui, ciclabili e veicolari che necessitano dunque di appositi segnali, che definiscano la condizione di strada ad alta frequentazione ciclistica.

Note:

- *Larghezza adeguatamente incrementata rispetto ai minimi fissati per le piste ciclabili al comma 7 del DM 557/99 (ART. 5 DM 557/99);*
- *Può essere utile identificare comunque gli spazi ciclabili e quelli pedonali (ancorchè non esclusivi) con pittogrammi realizzati con la segnaletica orizzontale e di colore bianco;*
- *Si riporta a destra una possibile soluzione che prevede di collocare nei tratti promiscui della ciclovia un cartello di pericolo per segnalare agli automobilisti in transito la elevata probabilità di incontro di pedoni e ciclisti sulla carreggiata. Cartello che può essere associato ai cartelli di strada 30;*
- *l'articolo 4, comma 6, del DM 557/99 evidenzia che i percorsi ciclabili su carreggiata stradale, in promiscuo con i veicoli a motore rappresentano la tipologia di itinerari a maggiore rischio per l'utenza ciclistica, quindi devono essere messi in sicurezza introducendo elementi di moderazione del traffico sulle strade in cui vengono previsti al fine di favorirne la compatibilità.*



Profilo in elevazione: PERCORSO CICLABILE TRATTO S.P.108/PADULA BIANCA IN SEDE PROMISCUA



QUADRO D'UNIONE DEI PERCORSI CICLABILI DEL PIANO DI MOBILITA' CICLISTICA DEL COMUNE DI GALLIPOLI



Ripresa fotografica n.1: S.P.108/Tratto Padula Bianca



Ripresa fotografica n.2 : S.P.108/Tratto Padula Bianca

14 - PERCORSO CICLABILE TRATTO S.P.108

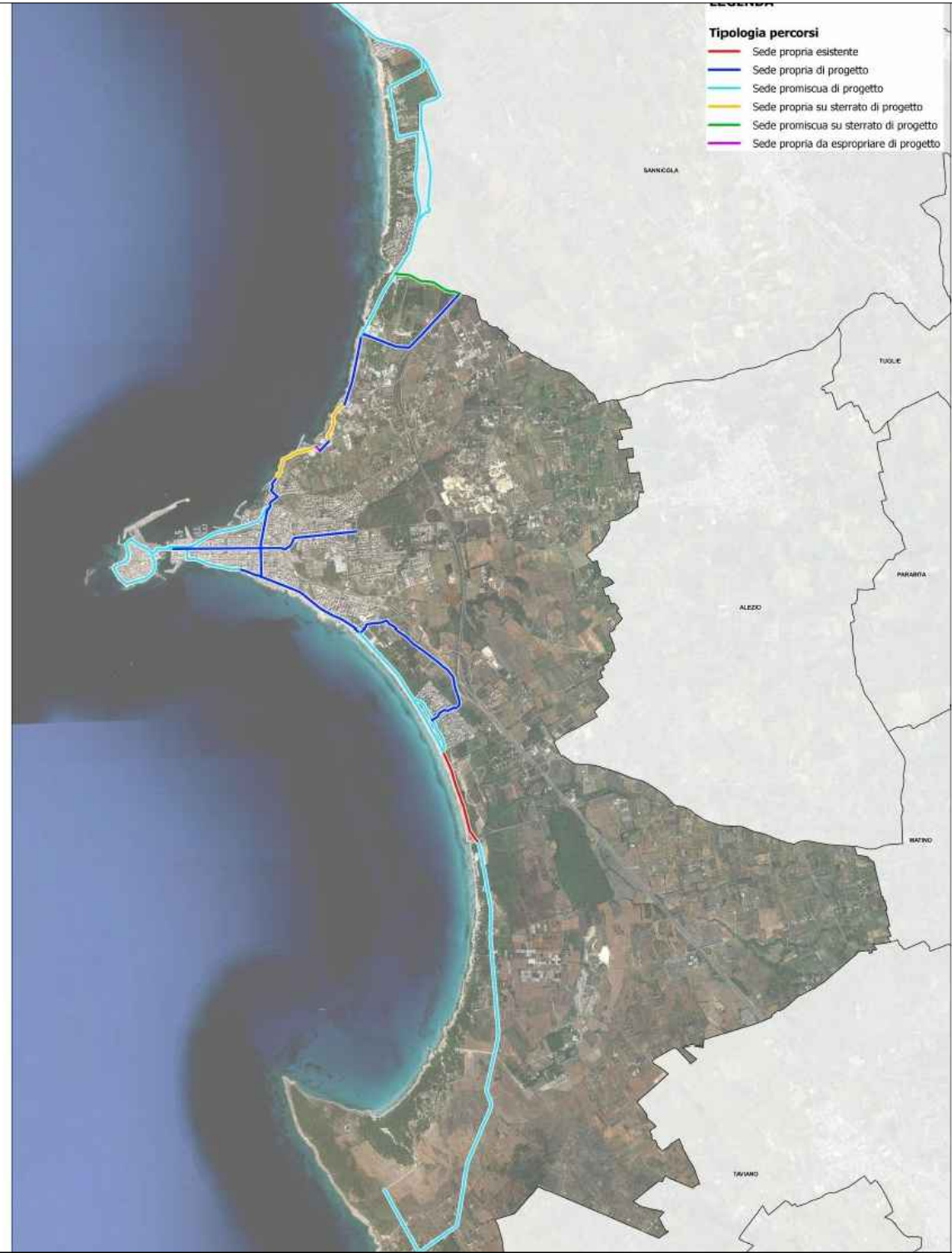
Lunghezza:	0,838 km
Quota altimetrica:	a quota strada per definizione
Tipo di attrattori:	1
Tipo di sede stradale:	percorso ciclabile in sede promiscua
Descrizione:	percorsi promiscui, ciclabili e veicolari che necessitano dunque di appositi segnali, che definiscano la condizione di strada ad alta frequentazione ciclistica.

Note:

- Larghezza adeguatamente incrementata rispetto ai minimi fissati per le piste ciclabili al comma 7 del DM 557/99 (ART. 5 DM 557/99);
- Può essere utile identificare comunque gli spazi ciclabili e quelli pedonali (ancorchè non esclusivi) con pittogrammi realizzati con la segnaletica orizzontale e di colore bianco;
- Si riporta a destra una possibile soluzione che prevede di collocare nei tratti promiscui della ciclovía un cartello di pericolo per segnalare agli automobilisti in transito la elevata probabilità di incontro di pedoni e ciclisti sulla carreggiata. Cartello che può essere associato ai cartelli di strada 30;
- l'articolo 4, comma 6, del DM 557/99 evidenzia che i percorsi ciclabili su carreggiata stradale, in promiscuo con i veicoli a motore rappresentano la tipologia di itinerari a maggiore rischio per l'utenza ciclistica, quindi devono essere messi in sicurezza introducendo elementi di moderazione del traffico sulle strade in cui vengono previsti al fine di favorirne la compatibilità.



Profilo in elevazione: PERCORSO CICLABILE TRATTO S.P.108



Ripresa fotografica n.1: Tratto S.P.108



Ripresa fotografica n.2 : Tratto S.P.108

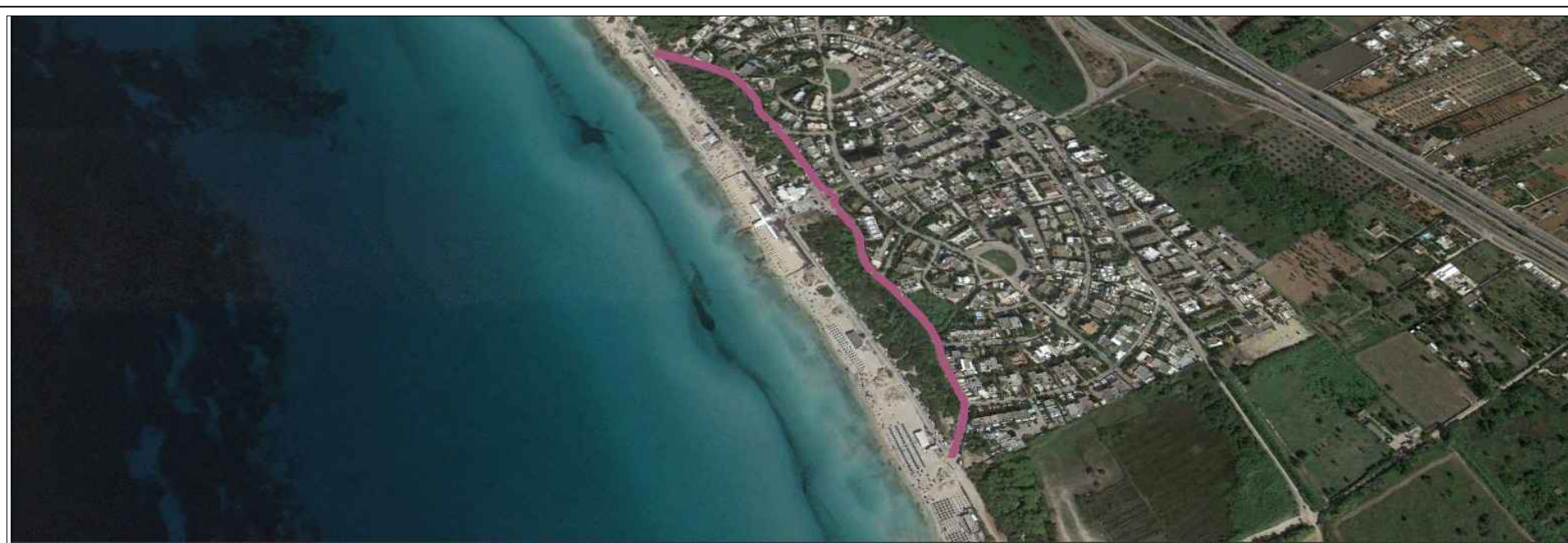
QUADRO D'UNIONE DEI PERCORSI CICLABILI DEL PIANO DI MOBILITA' CICLISTICA DEL COMUNE DI GALLIPOLI

15 - PERCOSO CICLABILE TRATTO BAIJA VERDE

Lunghezza:	0,756 km
Quota altimetrica:	a quota strada per definizione
Tipo di attrattori:	nessuno
Tipo di sede stradale:	percorso ciclabile in sede promiscua
Descrizione:	percorsi promiscui, ciclabili e veicolari che necessitano dunque di appositi segnali, che definiscano la condizione di strada ad alta frequentazione ciclistica.

Note:

- Larghezza adeguatamente incrementata rispetto ai minimi fissati per le piste ciclabili al comma 7 del DM 557/99 (ART. 5 DM 557/99);
- Può essere utile identificare comunque gli spazi ciclabili e quelli pedonali (ancorchè non esclusivi) con pittogrammi realizzati con la segnaletica orizzontale e di colore bianco;
- Si riporta a destra una possibile soluzione che prevede di collocare nei tratti promiscui della ciclovia un cartello di pericolo per segnalare agli automobilisti in transito la elevata probabilità di incontro di pedoni e ciclisti sulla carreggiata. Cartello che può essere associato ai cartelli di strada 30;
- l'articolo 4, comma 6, del DM 557/99 evidenzia che i percorsi ciclabili su carreggiata stradale, in promiscuo con i veicoli a motore rappresentano la tipologia di itinerari a maggiore rischio per l'utenza ciclistica, quindi devono essere messi in sicurezza introducendo elementi di moderazione del traffico sulle strade in cui vengono previsti al fine di favorirne la compatibilità.



Profilo in elevazione: PERCORSO CICLABILE TRATTO BAIJA VERDE IN SEDE PROMISCUA



QUADRO D'UNIONE DEI PERCORSI CICLABILI DEL PIANO DI MOBILITA' CICLISTICA DEL COMUNE DI GALLIPOLI



Ripresa fotografica n.1: Percorso ciclabile Baia Verde - tratto doppio senso



Ripresa fotografica n.3: Percorso ciclabile Baia Verde - tratto senso unico



Ripresa fotografica n.2: Percorso ciclabile Baia Verde - tratto doppio senso



Ripresa fotografica n.4: Percorso ciclabile Baia Verde - incrocio

16 - PERCOSO CICLABILE TRATTO STRADA VICINALE MADONNA DEL CARMINE

Lunghezza:	2,13 km
Quota altimetrica:	preferibilmente a quota strada
Tipo di attrattori:	1
Tipo di sede stradale:	percorso ciclabile in sede propria
Descrizione:	pista ciclabile in sede propria permeabili ai ciclisti e pedoni

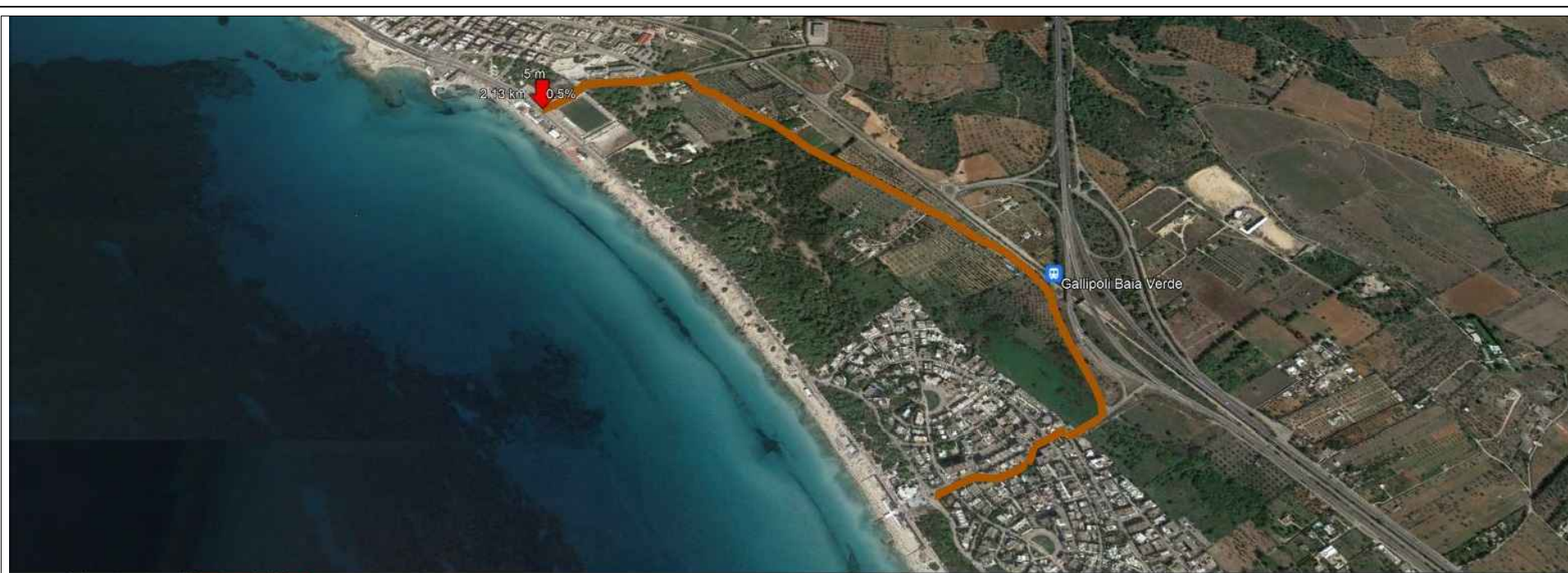
Note:

• Le corsie ciclabili MONODIREZIONALI hanno una larghezza di metri 1,50, comprese le strisce di margine, riducibile eccezionalmente a metri 1,00 per brevi tratti opportunamente segnalati. Le corsie ciclabili BIDIREZIONALI hanno una larghezza di metri 2,50, comprese le strisce di margine, riducibile eccezionalmente a metri 2,00 per brevi tratti opportunamente segnalati;

• La pista ciclabile in sede propria è separata dalla carreggiata destinata ai veicoli a motore da uno spartitraffico fisicamente invalicabile della larghezza di metri 0,50;

• La segnaletica orizzontale (linea di margine, mezzeria, simboli bici e frecce direzionali) per le ciclabili in sede propria deve essere di colore bianco;

• Il segnale PISTA CICLABILE (figura II.90, art. 122 Cds) è un segnale di OBBLIGO e deve essere posto all'inizio di una pista, una corsia o di un itinerario riservato alla circolazione dei velocipedi. Deve essere ripetuto dopo ogni interruzione o dopo le intersezioni.



Profilo in elevazione: PERCORSO CICLABILE STRADA VICINALE MADONNA DEL CARMINE IN SEDE PROPRIA



QUADRO D'UNIONE DEI PERCORSI CICLABILI DEL PIANO DI MOBILITA' CICLISTICA DEL COMUNE DI GALLIPOLI



Ripresa fotografica n.1: Tratto Strada Vicinale Madonna del Carmine



Ripresa fotografica n.3: Tratto Strada Vicinale Madonna del Carmine



Ripresa fotografica n.2: Tratto Strada Vicinale Madonna del Carmine



Ripresa fotografica n.4: Tratto Strada Vicinale Madonna del Carmine

17 - PERCORSO CICLABILE TRATTO CORSO CAPO DI LEUCA

Lunghezza:	0,320 km
Quota altimetrica:	preferibilmente a quota strada
Tipo di attrattori:	4
Tipo di sede stradale:	percorso ciclabile in sede propria
Descrizione:	pista ciclabile in sede propria permeabili ai ciclisti e pedoni

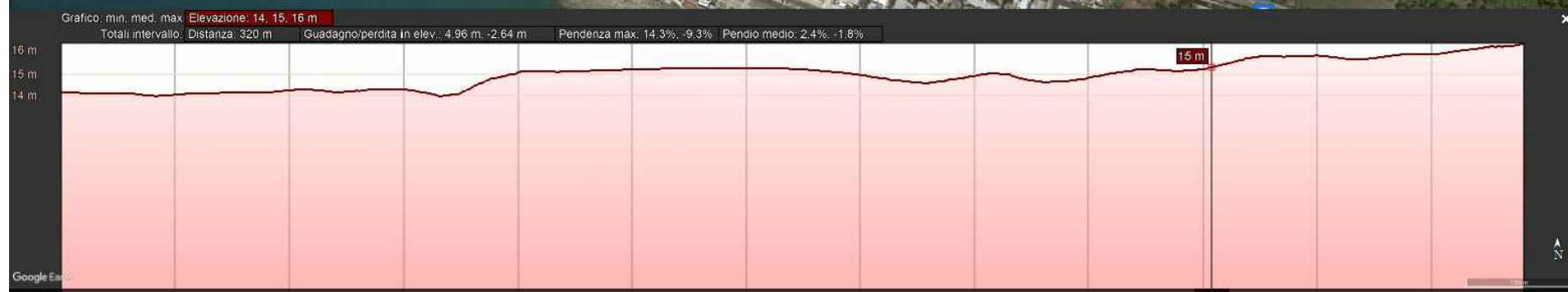
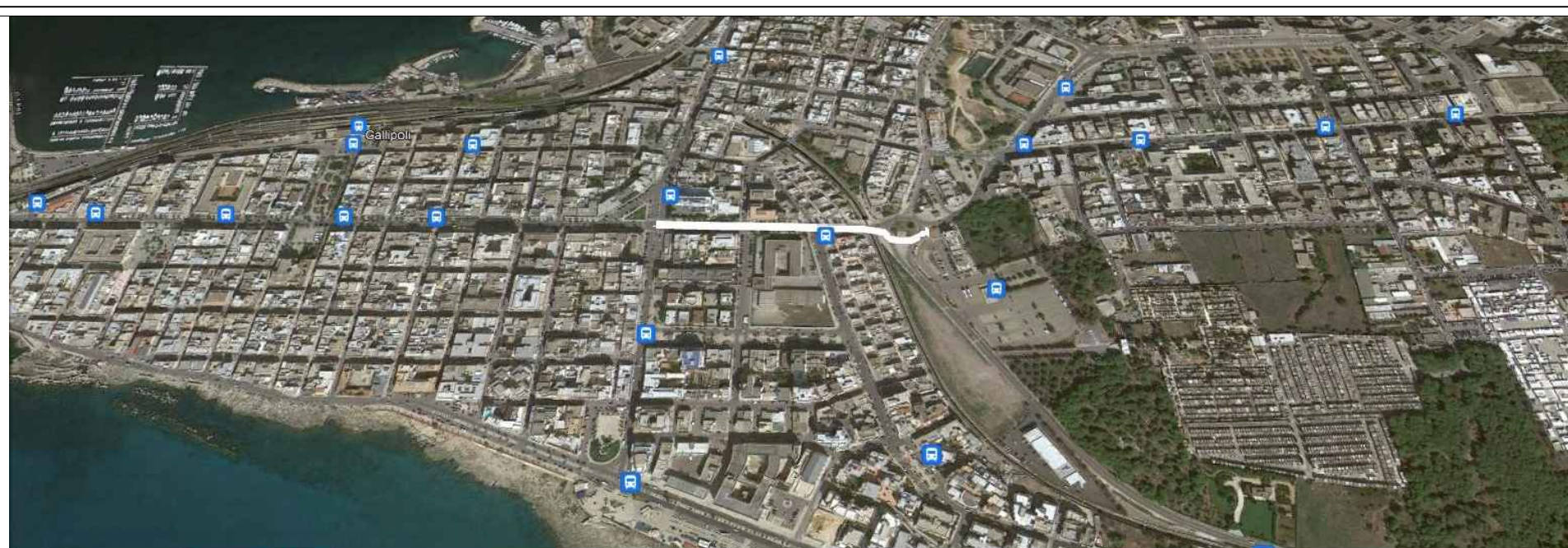
Note:

• Le corsie ciclabili MONODIREZIONALI hanno una larghezza di metri 1,50, comprese le strisce di margine, riducibile eccezionalmente a metri 1,00 per brevi tratti opportunamente segnalati. Le corsie ciclabili BIDIREZIONALI hanno una larghezza di metri 2,50, comprese le strisce di margine, riducibile eccezionalmente a metri 2,00 per brevi tratti opportunamente segnalati;

• La pista ciclabile in sede propria è separata dalla carreggiata destinata ai veicoli a motore da uno spartitraffico fisicamente invalicabile della larghezza di metri 0,50;

• La segnaletica orizzontale (linea di margine, mezzeria, simboli bici e frecce direzionali) per le ciclabili in sede propria deve essere di colore bianco;

• Il segnale PISTA CICLABILE (figura 11.90, art. 122 Cds) è un segnale di OBBLIGO e deve essere posto all'inizio di una pista, una corsia o di un itinerario riservato alla circolazione dei velocipedi. Deve essere ripetuto dopo ogni interruzione o dopo le intersezioni.



Profilo in elevazione: TRATTO CORSO CAPO DI LEUCA IN SEDE PROPRIA



QUADRO D'UNIONE DEI PERCORSI CICLABILI DEL PIANO DI MOBILITA' CICLISTICA DEL COMUNE DI GALLIPOLI



Ripresa fotografica n.1: Tratto Corso Capo di Leuca



Ripresa fotografica n.2 : Tratto Corso Capo di Leuca-Parcheggio Via Zacà

18 - PERCORSO CICLABILE CORSO ITALIA-PARCO DELLA PACE

Lunghezza:	0,848 km
Quota altimetrica:	preferibilmente a quota strada
Tipo di attrattori:	5
Tipo di sede stradale:	percorso ciclabile in sede propria
Descrizione:	pista ciclabile in sede propria permeabili ai ciclisti e pedoni

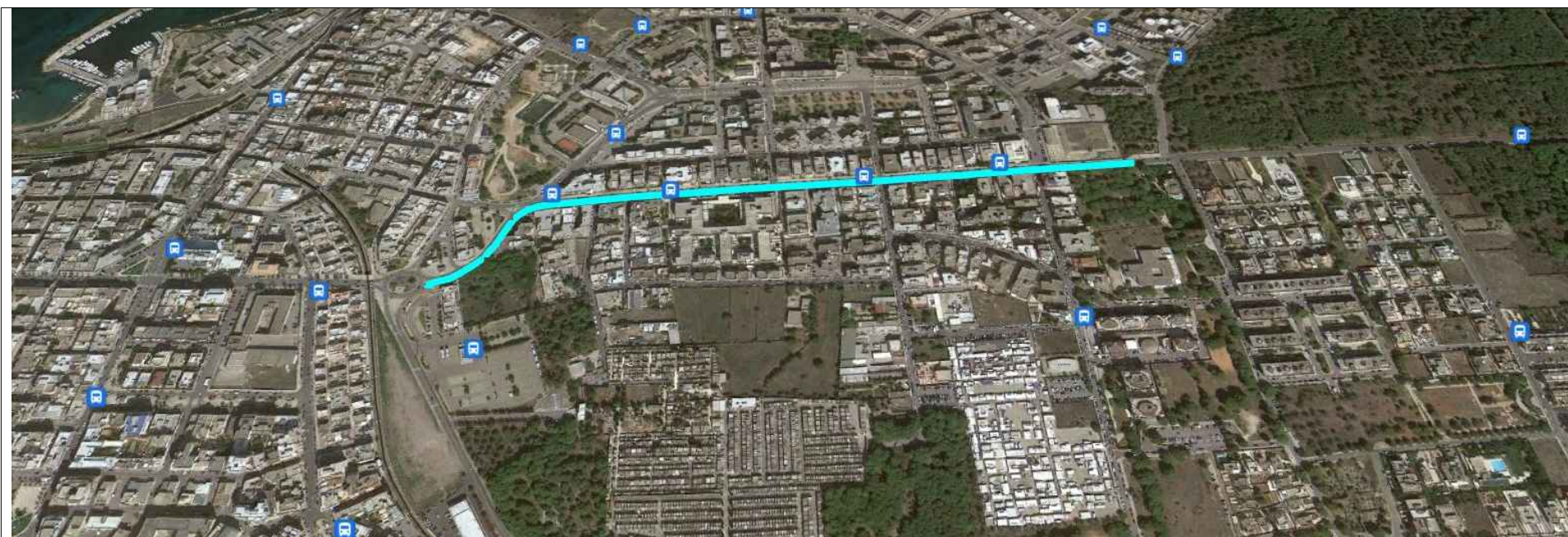
Note:

• Le corsie ciclabili MONODIREZIONALI hanno una larghezza di metri 1,50, comprese le strisce di margine, riducibile eccezionalmente a metri 1,00 per brevi tratti opportunamente segnalati. Le corsie ciclabili BIDIREZIONALI hanno una larghezza di metri 2,50, comprese le strisce di margine, riducibile eccezionalmente a metri 2,00 per brevi tratti opportunamente segnalati;

• La pista ciclabile in sede propria è separata dalla carreggiata destinata ai veicoli a motore da uno spartitraffico fisicamente invalicabile della larghezza di metri 0,50;

• La segnaletica orizzontale (linea di margine, mezzeria, simboli bici e frecce direzionali) per le ciclabili in sede propria deve essere di colore bianco;

• Il segnale PISTA CICLABILE (figura 11.90, art. 122 Cds) è un segnale di OBBLIGO e deve essere posto all'inizio di una pista, una corsia o di un itinerario riservato alla circolazione dei velocipedi. Deve essere ripetuto dopo ogni interruzione o dopo le intersezioni.



Profilo in elevazione: TRATTO CORSO ITALIA-PARCO DELLA PACE IN SEDE PROPRIA



QUADRO D'UNIONE DEI PERCORSI CICLABILI DEL PIANO DI MOBILITA' CICLISTICA DEL COMUNE DI GALLIPOLI



Ripresa fotografica n.1: Tratto Corso Italia - Parco della Pace



Ripresa fotografica n.3: Tratto Corso Italia - Parco della Pace



Ripresa fotografica n.2: Tratto Corso Italia - Parco della Pace



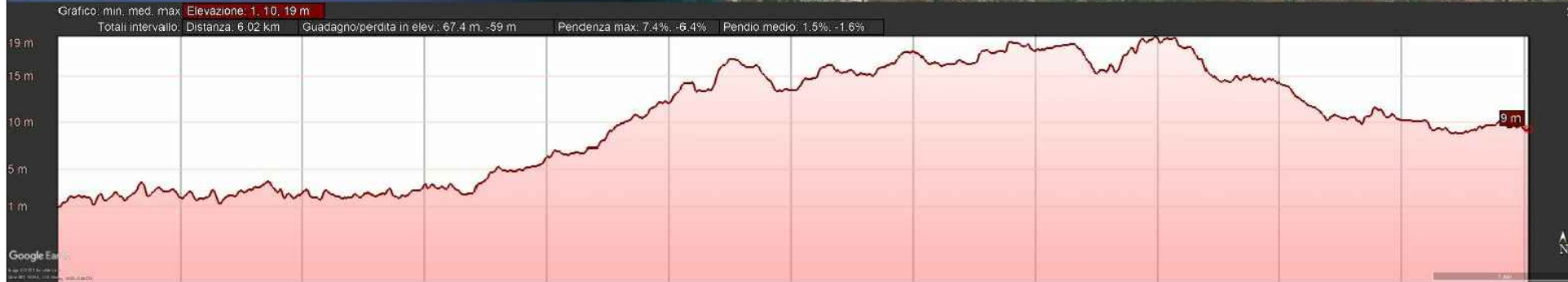
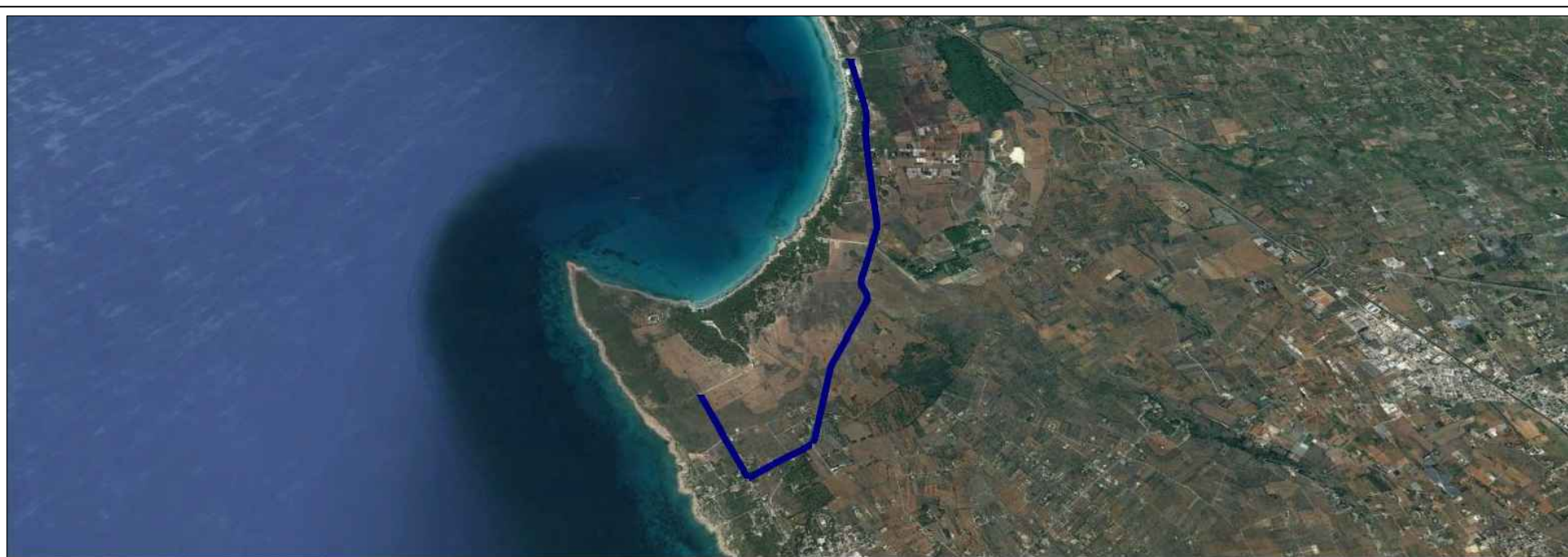
Ripresa fotografica n.4: Tratto Corso Italia - Parco della Pace

19 - PERCORSO CICLABILE PIANO DEL PARCO NATURALE REGIONALE "Isola di S. Andrea e Litorale di Punta Pizzo"

Lunghezza:	6,02 km
Quota altimetrica:	preferibilmente a quota strada
Tipo di attrattori:	nessuno
Tipo di sede stradale:	percorso ciclabile in sede propria e promiscua
Descrizione:	pista ciclabile in sede propria permeabili ai ciclisti e pedoni/percorsi promiscui, ciclabili e veicolari che necessitano dunque di appositi segnali, che definiscano la condizione di strada ad alta frequentazione ciclistica.

Note:

- Le corsie ciclabili MONODIREZIONALI hanno una larghezza di metri 1,50, comprese le strisce di margine, riducibile eccezionalmente a metri 1,00 per brevi tratti opportunamente segnalati. Le corsie ciclabili BIDIREZIONALI hanno una larghezza di metri 2,50, comprese le strisce di margine, riducibile eccezionalmente a metri 2,00 per brevi tratti opportunamente segnalati;
- La pista ciclabile in sede propria è separata dalla carreggiata destinato ai veicoli a motore da uno spartitraffico fisicamente invalicabile della larghezza di metri 0,50;
- Per i percorsi promiscui: larghezza adeguatamente incrementata rispetto ai minimi fissati per le piste ciclabili al comma 7 del DM 557/99 (ART. 5 DM 557/99);
- La segnaletica orizzontale (linea di margine, mezzeraia, simboli bici e frecce direzionali) per le ciclabili in sede propria deve essere di colore bianco/Per i percorsi promiscui: può essere utile identificare comunque gli spazi ciclabili e quelli pedonali (ancorchè non esclusivi) con pittogrammi realizzati con la segnaletica orizzontale e di colore bianco;
- Il segnale PISTA CICLABILE (figura II.90, art. 122 Cds) è un segnale di OBBLIGO e deve essere posto all'inizio di una pista, una corsia o di un itinerario riservato alla circolazione dei velocipedi. Deve essere ripetuto dopo ogni interruzione o dopo le intersezioni.
- Si riporta a destra una possibile soluzione che prevede di collocare nei tratti promiscui della ciclovia un cartello di pericolo per segnalare agli automobilisti in transito la elevata probabilità di incontro di pedoni e ciclisti sulla carreggiata. Cartello che può essere associato ai cartelli di strada 30;



Profilo in elevazione: PERCORSO CICLABILE PIANO DEL PARCO NATURALE REGIONALE "Isola di S. Andrea e Litorale di Punta Pizzo"



QUADRO D'UNIONE DEI PERCORSI CICLABILI DEL PIANO DI MOBILITA' CICLISTICA DEL COMUNE DI GALLIPOLI



Ripresa fotografica n.1: Percorsi Piano del PARCO NATURALE REGIONALE



Ripresa fotografica n.3: Percorsi Piano del PARCO NATURALE REGIONALE



Ripresa fotografica n.2: Percorsi Piano del PARCO NATURALE REGIONALE



Ripresa fotografica n.4: Percorsi Piano del PARCO NATURALE REGIONALE

20 - PERCORSO CICLABILE PADULA BIANCA (VIA DEI GABBIANI/VIA BENIFICATI ROSSI)

Lunghezza:	2,48 km
Quota altimetrica:	a quota strada per definizione
Tipo di attrattori:	nessuno
Tipo di sede stradale:	percorso ciclabile in sede promiscua
Descrizione:	percorsi promiscui, ciclabili e veicolari che necessitano dunque di appositi segnali, che definiscano la condizione di strada ad alta frequentazione ciclistica.

Note:

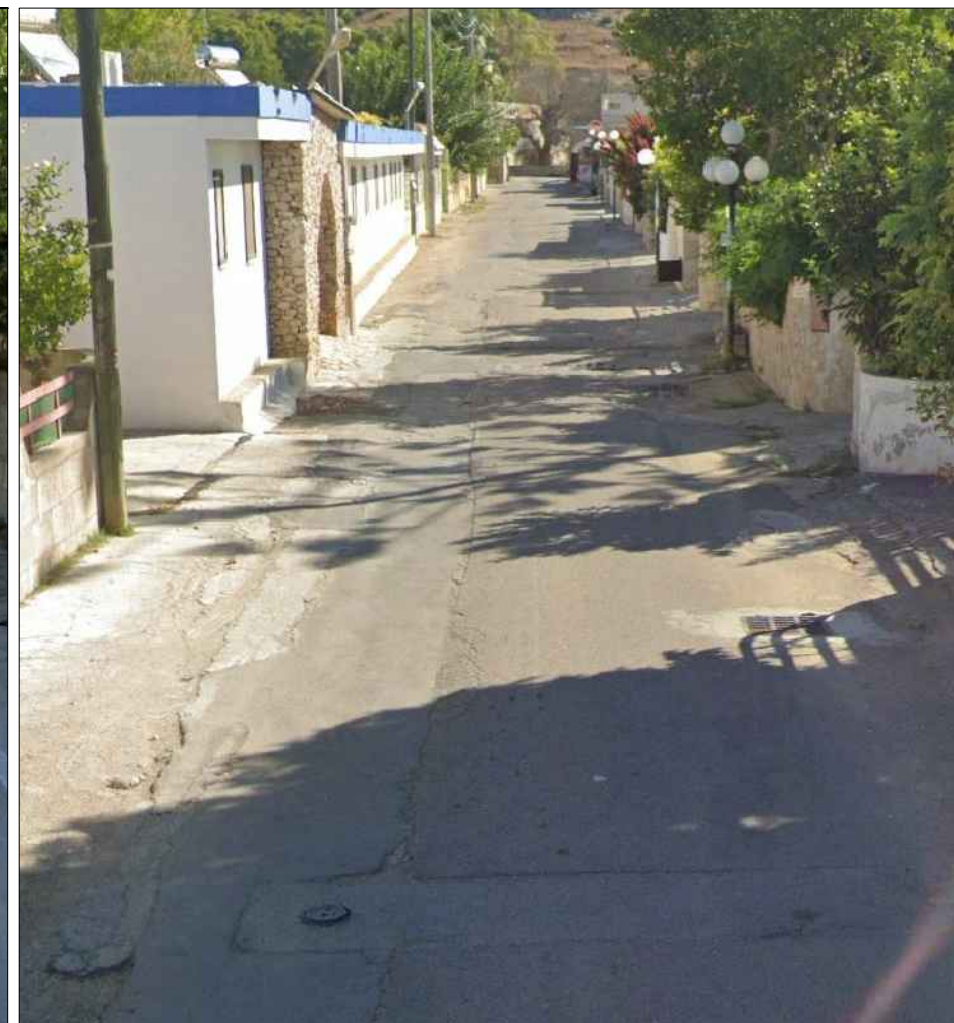
- Le corsie ciclabili hanno una larghezza di metri 1,50, comprese le strisce di margine, riducibile eccezionalmente a metri 1,00 per brevi tratte opportunamente segnalate. Preferibilmente in asfalto di colore nero (costi inferiori di manutenzione, buona qualità di rotolamento);
- l'articolo 4, comma 6, del DM 557/99 evidenzia che i percorsi ciclabili su carreggiata stradale, in promiscuo con i veicoli a motore rappresentano la tipologia di itinerari a maggiore rischio per l'utenza ciclistica, quindi devono essere messi in sicurezza introducendo elementi di moderazione del traffico sulle strade in cui vengono previsti al fine di favorirne la compatibilità.



Profilo in elevazione: PERCORSO CICLABILE PADULA BIANCA DI PROGETTO

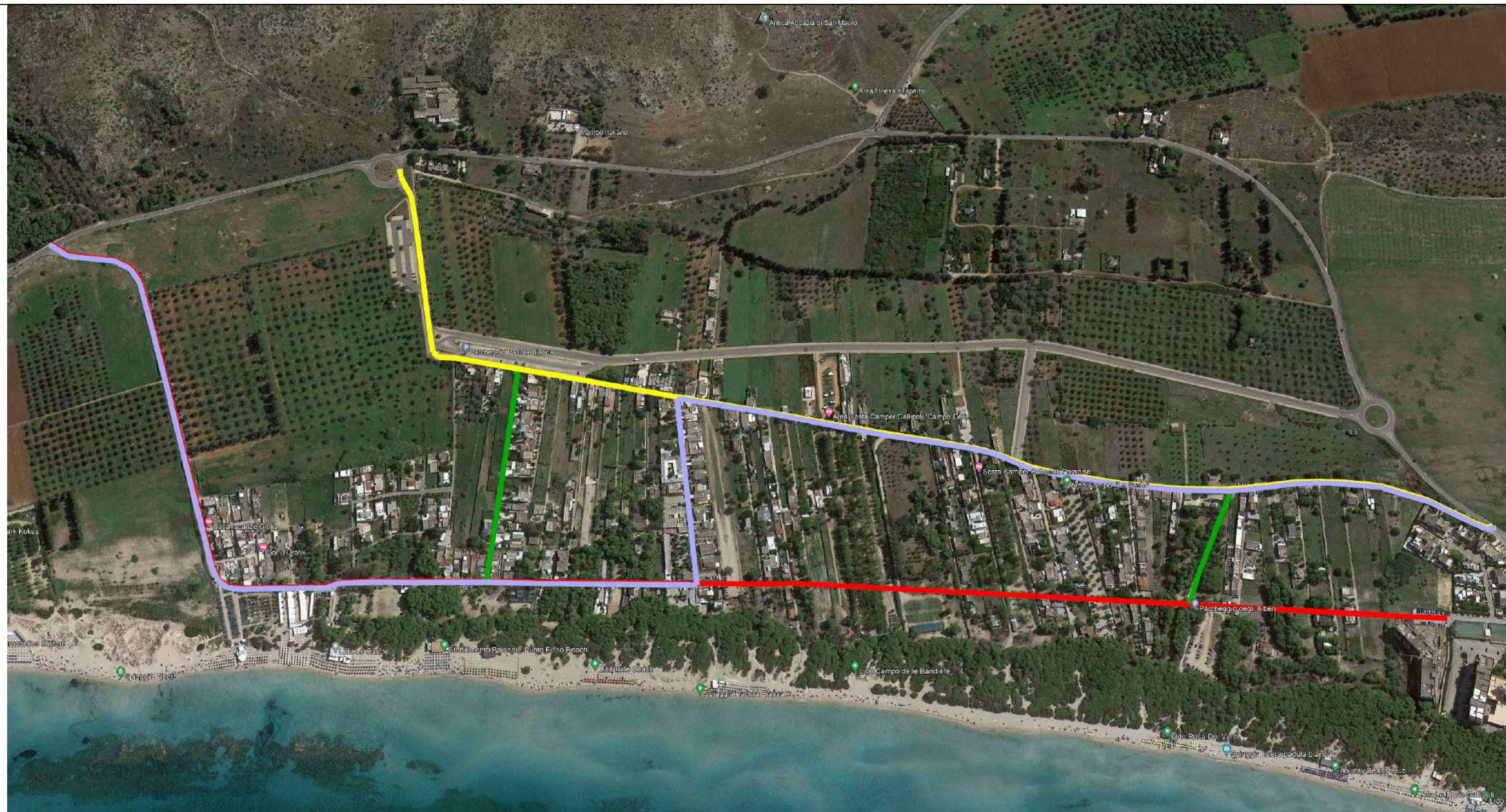


Ripresa fotografica n.1: Via dei Gabbiani




Ripresa fotografica n.2: Via dei Pettirossi

PLANIMETRIA DI CONFRONTO PERCORSO n.20



LEGENDA:

NUOVO PERCORSO DI PIANO

 Percorso Padula Bianca in progetto

PROPOSTA COMITATO PADULA BIANCA

 Percorso rosso

 Percorso giallo

 Collegamenti